

ENCICLOPEDIA DE LOS MUNICIPIOS DE HIDALGO ALFAJAYUCAN

Gobierno del Estado de Hidalgo
Secretaría de Planeación, Desarrollo Regional y Metropolitano

NOMENCLATURA

Denominación

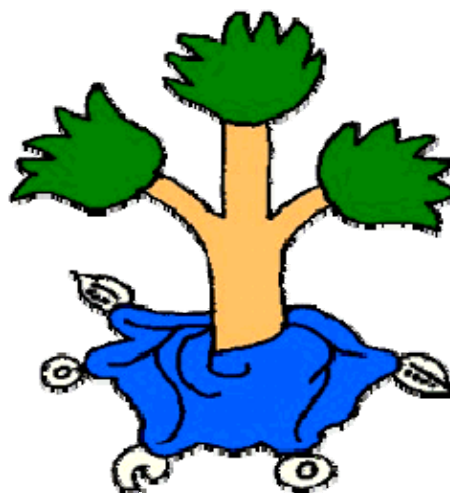
Alfajayucan

Toponimia

Como la población fue fundada por Otomíes y Mexicas, los primeros la designaron por Audaxitzo, mientras que los segundos la llamaron Ahuexuyucan, de cuya denominación los españoles dedujeron Alfaxayuca, que en la actualidad se escribe Alfajayucan.

Ahuexuyucan, en nahoa, tiene por raíces “atl”, agua “hueyotl” sauce y “yocan” o “yucan” que indica a la vez existencia y lugar, obteniéndose “lugar donde existen o crecen sauces del agua”

Glifo



HISTORIA

Reseña Histórica

Alfajayucan, en el período de 1910 a 1913 fue campo de batalla en la guerra de la Independencia, destacada fue la participación de los insurgentes Don Ignacio Rayón, Don Julián Villagrán, su hijo Chito, el Cura de Nopala, Bridadier, Don José Ma. Correa y Miguel Sánchez; todos ellos enfrentaron a los generales realistas Flon y Calleja. Don Miguel Sánchez fue acribillado en la iglesia junto con otros dos insurgentes que lo acompañaban, se sospecha que este crimen se debió a cuestiones de



primacía en el mando entre Julián Villagrán y Miguel Sánchez, nos ocuparemos un poco más de este último debido a su gran participación y entusiasmo como insurgente.

Miguel Sánchez era un labriego acomodado que residió mucho tiempo por el rumbo de Ixmiquilpan, por sus actividades económicas hacía viajes a diferentes lugares de la región, algunas veces, el Lic. Altamirano le encomendó que llevara cartas al Cura Hidalgo, a Allende y Aldama, lo cual le permitió enterarse de los trabajos que realizaban los conspiradores. Iniciada la guerra de independencia se presentó ante el cura Hidalgo como voluntario y se unió en Huichapan a Don Julián Villagrán, quien era el capitán de la compañía de milicias de la población, misma que formaba parte del batallón de Tula.

Personajes Ilustres

Gral. Manuel Peña y Ramírez.

Funcionario y reformista.

Dr. Higinio G. Pérez.

Fundador de la Escuela Nacional de Homeopatía de la UNAM.

Cosme Pérez.

Militar Insurgente.

Cayetano Montoya.

Soldado liberal.

Lic. Próspero Macotela Cravioto.

Secretario General de Gobierno en el período de Quintín Rueda Villagrán.

Dr. Enrique Arteaga Luna.

Destacado profesor de la Escuela superior de Medicina del I.P.N. e impulsor de la juventud estudiosa del municipio. Además, fue fundador de la Escuela Secundaria Técnica “Manuel Peña y Ramírez”.





Profr. Raúl Guerrero Guerrero.

Gran historiador, escritor y antropólogo, realizó trabajos importantes de investigación.

Cronología de Hechos Históricos

Año	Acontecimientos
1558	Fundación del pueblo de Alfajayucan.
1559	Fecha en que el virrey y arzobispado Don Alonso Nuñez de Haro y Peralta otorgó veinte mil varas por cada viento, las cuales se entregaron a través del cacique en junio.
1718	Se promulga la independencia de Alfajayucan.
1847	Se proclama en el ámbito de municipio el 22 de abril.





MEDIO FÍSICO



Localización

Alfajayucan se encuentra localizado geográficamente, al occidente, dentro del Valle del Mezquital en el Estado de Hidalgo en las siguientes coordenadas: a los 20° 24'29'' latitud norte y 99° 20'51'' longitud oeste, y se encuentra a una altura de 1,880 metros de altura sobre el nivel del mar.

Sus colindancias son:

Al norte: con los municipios de Ixmiquilpan, Tecozautla y Tasquillo.

Al este: con los municipios de Ixmiquilpan y Chilcuautla.





Al oeste: con el municipio de Huichapan.
Al sur: con los municipios de Chilcuautla y Chapantongo.

Extensión

El municipio cuenta con una superficie de 433.20 kms², representa el 2.08% de la superficie del estado.

Orografía

El territorio de este municipio está formado por dos tipos de suelo, de la era cenozoica y de la era mesozoica, su composición es pardo, rojizo y castaño, es rico en materia orgánica y nutrientes. Las elevaciones principales que encontramos en Alfajayucan son: los Cerros de El Soldado, Colorado, El Sauz, Bafe, Dianxe, El Peñón, Bathe, y Muemxai.

Hidrografía

El municipio contiene un río que cruza el territorio de norte a sur llamado Río Alfajayucan, el cual es un afluente del Río Moctezuma; el territorio de este municipio es atravesado también por el Río Santa María, así mismo, lo integran las presas de Dolores, La Peña y Vicente Aguirre Existen también algunos pozos en las comunidades de San Francisco, Sacachichilco, Salitrero, Zozea, Pueblo Nuevo, Yonthé Chico y Donguinyo, cabe mencionar que en Alfajayucan se cuenta con un sistema de riego que abarca una superficie de 12,000 hectáreas en operación.

Clima

Su clima, en un 29.80% de la superficie municipal es templado subhúmedo con lluvia en verano, mientras que en el 70.20% del territorio, prevalece el clima semiseco templado. Tiene una temperatura media anual de 17°C con una precipitación pluvial media anual de 510 milímetros.





PRINCIPALES ECOSISTEMAS

Flora

La flora en este municipio está formada principalmente de pradera y matorral espinoso como el garambullo, palma nopal; en algunas comunidades predomina la zona de bosque, en el cual existen árboles de encino prieto, encino manzanilla, pino, encino, sabino, mezquite, jacaranda, oyamel y en la mayoría del territorio podemos observar árboles de pirúl. También cuenta con árboles frutales como el aguacate, durazno, higo y granada, éstos se localizan principalmente en huertos domésticos.

Fauna

La fauna está formada por armadillos, zorros, onzas, tejones, coyotes, zorrillos, ardillas, conejos, liebres, cacomiztles, águilas, zopilotes, patos, cuervos, palomas, ceniztos, huitlacoche, urracas, jilgueros, codorniz, tórtolas, golondrinas, correcaminos y perdíz.

La fauna doméstica la componen principalmente, vacas, caballos, chivos, borregos, gatos, perros, gallinas, guajolotes y patos.

Clasificación y Uso del Suelo

De las 46,770 hectáreas que forman el suelo de Alfajayucan, 12,000 son agrícolas de riego, 4,000 de temporal, 1,600 de forestal y 14,770 de otro uso. Los cultivos son de maíz principalmente.



PERFIL SOCIODEMOGRÁFICO

Grupos Étnicos

De acuerdo a los resultados que presento el Censo General de Población y Vivienda en el 2010, en el municipio habitan un total de 3,143 personas que hablan alguna lengua indígena.

Evolución Demográfica

De acuerdo a los resultados que presento el Censo General de Población y Vivienda en el 2010, el municipio cuenta con un total de 18,879 habitantes.



Religión

Al año 2010, de acuerdo al Censo General de Población y Vivienda 2010 del INEGI, el porcentaje de población que practica la religión católica es del 91% y el 9% practica otras, como se muestra en el cuadro siguiente:



TOTAL MUNICIPAL	18,879
Católica	17,164
Protestantes Y Evangélicas Históricos	294
Pentecostales Y Neopentecostales	476
Otras Evangélicas	267
Iglesia de Jesucristo de los Santos de los Últimos Días (Mormones)	3
Testigos de Jehová	214
Otras Religiones	10
Sin Religión	381
No Especificado	70

INFRAESTRUCTURA SOCIAL Y DE COMUNICACIONES

Educación

La educación ha sido un punto de atención importante, en el que han puesto mayor interés para que la niñez y la juventud tengan una mejor preparación. Es por eso, que la infraestructura es una de las prioridades que se ha desarrollado en este municipio. Actualmente, cuenta con 30 escuelas en el ámbito preescolar, 5 del preescolar indígena, 28 primarias, 8 primarias indígenas, 13 secundarias y 1 bachillerato tecnológico agropecuario, además cuenta con servicio de bibliotecas públicas y talleres.

Salud

Se cuenta con servicios de salud, principalmente pública, como clínicas del Instituto Mexicano del Seguro Social (IMSS), clínicas de la Secretaría de Salubridad y Asistencia de Hidalgo (SSAH). En estas instituciones, se labora con personal médico capacitado que tiene contacto directo con el paciente, están equipadas con diferentes consultorios, donde las





actividades que predominan son la consulta externa, dosis de biológicos aplicados (vacunas) y partos.

Deporte

Los jóvenes practican principalmente los deportes de fútbol, básquetbol y voleibol dentro de sus escuelas o canchas populares; la juventud en coordinación con las autoridades municipales o escolares se organizan para realizar torneos de dichos deportes.

La charrería también se practica, aunque en un número menor.

Vivienda

De acuerdo a los resultados que presento el Censo General de Población y Vivienda en el 2010, en el municipio cuentan con un total de 4,930 viviendas de las cuales 4,929 son particulares.

Servicios Básicos

En este municipio se cuenta con los siguientes servicios: agua potable, drenaje, alcantarillado, pavimentación, transporte, energía eléctrica y teléfono, además de otros servicios como juegos infantiles, auditorio, panteón, mercado, plaza pública y biblioteca, mismos que se ubican principalmente en la cabecera municipal.

Vías de Comunicación

Carreteras revestidas y la mayoría de terracería.

Medios de Comunicación

Los principales medios de comunicación son: radio, televisión, periódicos, revistas, correo y teléfono. Cuenta con servicio de taxis.





ACTIVIDAD ECONÓMICA

Principales Sectores, Productos y Servicios

Agricultura

Los principales cultivos en materia agrícola son: la siembra del maíz en una superficie de 2,675 hectáreas; alfalfa verde, 5,100 hectáreas; frijol, 230 hectáreas; avena y forraje, 173 hectáreas; chile verde, 275 hectáreas; tomate de cáscara, 40 hectáreas; y en menor proporción, se cultivan el trigo grano, la calabacita y el nabo.

Ganadería

En este territorio se cría una variedad de ganado, que de acuerdo al nivel de producción ganadera nos muestra la crianza de aves, con una población de 5,457; le sigue el ganado bovino, con 2,027 cabezas; continúa con el ganado porcino, con 1,061 cabezas; el caprino, con 918; guajolotes, con 1,451; y abejas con 50.



Industria y Comercio

En este municipio predomina el pequeño comercio, se tiene establecida una fábrica de chicotes para autos, una maquiladora de ropa, algunas fábricas de block, mosaico y labrado de cantera.

También cuenta con el tradicional tianguis, en el cual se exhiben y venden productos de la región y municipio, existen además cuatro lecherías Liconsa, y siete tiendas Diconsa que expenden productos de consumo prioritario para el ser humano. Cuenta con el servicio de rastro donde los ganaderos sacrifican su ganado.

Turismo

El mayor atractivo turístico de este municipio, es el exconvento de San Martín Obispo y la fiesta Anual que se festeja el día 5 de noviembre, en esta celebración se encuentra una variedad de bellas artesanías elaboradas en la localidad y sus alrededores. Ofrece servicios de restaurantes, hospitales y autotransportes Valle del Mezquital.





Población Económicamente Activa por Sector

De acuerdo con cifras al año 2010 presentadas por el INEGI, la población económicamente activa de 12 años y más del municipio asciende a 6,558, de las cuales 591 se encuentran desocupadas y 5,967 se encuentran ocupadas como se presenta en el siguiente cuadro:

SECTOR	PEA OCUPADA	%
Total Municipal	5,967	100
Primario	2,773	46.48
Secundario	718	18.10
Terciario	2,089	35.01

ATRATIVOS CULTURALES Y TURÍSTICOS

Monumentos Históricos

En este municipio, existen monumentos arquitectónicos como el monasterio de San Martín, construido por los franciscanos en el año de 1559, en este templo se contempla una sobria portada con arcos de medio punto y jambas almohadilladas. En su claustro se pueden observar arcos rebajados sobre columnas toscanas, apreciando bellos dibujos pintados al fresco de un estilo renacentista italiano, de las cuales sobresale un óleo sobre tela que representa el martirio de San Sebastián, también podemos observar una cruz de cantera monolítica esculpida por indígenas.



De los monumentos históricos, podemos mencionar el que conmemora a Don Miguel Hidalgo y Costilla, a Benito Juárez y busto de José María Morelos y Pavón.



Fiestas, Danzas y Tradiciones

Como en otros lugares, la religión católica actualmente predomina por tradición, sin embargo, a través de los años se han ido estableciendo otras sectas o religiones como la protestante o los testigos de Jehová.

La tradición de adquirir compromisos mediante la religión, es común con la del compadrazgo, la mayordomía, los cargueros, los sirvientes y los topiles, de igual manera con algunas asociaciones religiosas como la Adoración Nocturna, El Señor de la Buena Muerte, La Virgen de Guadalupe y el Consejo Patronal Parroquial.

Es una tradición entre los lugareños el adornar sus calles y fachadas en días de fiesta, los adornan con palmas, carrizos, tiras de papel de china, flores de papel de varios colores y árboles de hornato.

En este municipio existe la cura a través de los curanderos o hierberos, principalmente en las comunidades, los males más comunes que curan son: dolores de cabeza, musculares, mal de ojo, reumatismo, lunáticos, mal de amores

Fiestas: Las fiestas tradicionales en Alfajayucan, son los carnavales de los primeros días de la cuaresma, los integran vecinos de diferentes



comunidades que asisten disfrazados con mascararas de cartón llamados “Xitás”, palabra en otomí que significa viejos.

La feria tradicional se lleva a cabo del 1º al 5 de noviembre, fecha en que se conmemora el aniversario de la fundación del municipio, en esta feria se realizan diferentes eventos culturales, deportivos, artísticos y sociales.

El doce de noviembre, se celebra al patrono de la iglesia de Alfajayucan “San Martín Obispo”, estas celebraciones son con mucho respeto y veneración por parte de los feligreses.

En la fiesta de la semana mayor, participan en la representación de la pasión de Cristo jóvenes del municipio, la fecha es variable.

Una de las fiestas con mayor algarabía es la de Corpus Christi, en la cual llegan de las diferentes comunidades del municipio en procesión, llevando sus imágenes religiosas adornadas con flores y papel de china, se acompañan con música autóctona.

Gastronomía: Los platillos regionales son la barbacoa de carnero o de pollo, con su tradicional consomé, que es el jugo que se desprende de la carne con algunas verduras y chiles; otros platillos como el menudo, carnitas de cerdo, mixiote, quesos, mole verde y rojo. Variedad de dulces como: alegrías, cocadas, charamuscas y acitrones, en bebidas destaca el famoso carnavalito que es tequila, jugo de naranja y canela.

Traje típico: El traje que caracteriza a los habitantes de algunas comunidades como Taxhié y Naxthé son: para el hombre, comúnmente viste calzón y camisa de manta, huaraches y sombrero de tornillo; la mujer viste falda y blusa de manta bordada, ayate en la cabeza y huaraches, este traje lo utilizan de manera especial en sus fiestas tradicionales y ceremonias.

Artesanías: En este municipio se realizan trabajos de palma o de tornillo, como los sombreros cosidos con ixtle en forma de espiral; algunos artículos como fruteros, canastas, bolsas etc., son elaborados con ixtle, palma y jarilla, los colorean también con anilinas de diferentes colores que les da una vista muy llamativa.



GOBIERNO



Principales Localidades

De acuerdo al Censo General de Población y Vivienda, 2010 el municipio cuenta con 70 localidades, en la siguiente tabla de información se muestran las localidades más importantes del municipio:

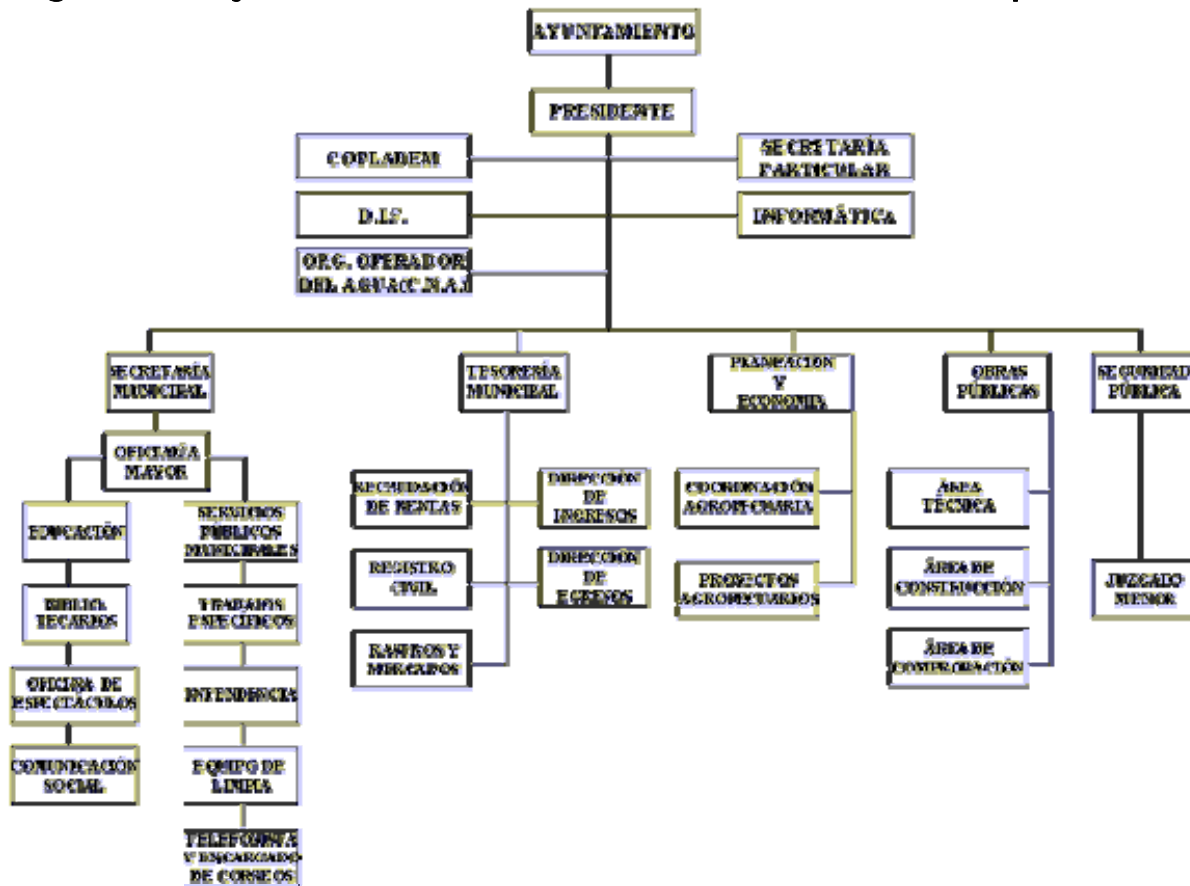
NOMBRE DE LA LOCALIDAD	POBLACIÓN TOTAL	POBLACIÓN TOTAL MASCULINA	POBLACIÓN TOTAL FEMENINA
Santa María Xigui	1,007	490	517
Alfajayucan	1,379	657	722
Deca	425	197	228
San Antonio Corrales	478	225	253
La Vega	536	271	265
San Antonio Tezoquipan	546	264	282
Ejido De Santa María La Palma	55	26	29
La Huapilla	553	247	306
Boxthó	619	300	319

San Pablo Oxtotipan	624	303	321
Yonthe Chico	649	306	343
Xamagé	723	329	394
San Francisco Sacachichilco	775	351	424
Zozea	877	417	460

Caracterización del Ayuntamiento

Presidente Municipal
 Síndico
 8 Regidores

Organización y Estructura de la Administración Pública Municipal





Autoridades Auxiliares

44 Delegados Municipales

Regionalización político-electoral a la que pertenece

Distrito electoral federal II
Distrito local electoral XVI

Reglamentación Municipal

Todo ayuntamiento por mandato constitucional, tiene la facultad de elaborar reglamentos que normen su funcionamiento interno y la vida comunitaria, dentro de los aspectos que se pueden considerar se mencionan los siguientes:

- Bando de Policía y Buen Gobierno
- Reglamento Interior del Ayuntamiento
- Reglamento Interno de Administración
- Reglamento de Obra Pública Municipal
- Reglamentación de Planeación
- Reglamento de Catastro Municipal
- Reglamento de Protección Civil
- Reglamento de Salud
- Reglamento de expendios de bebidas alcohólicas.
- Agua Potable
- Drenaje y Alcantarillado
- Seguridad Pública
- Tránsito y Vialidad
- Panteones y Cementerios

Cronología de los Presidentes Municipales

El esfuerzo conjunto que sea logrado a través de los habitantes y sus distinguidos presidentes municipales quienes han sido dirigentes comprometidos con el avance y mejoramiento del municipio para lograr tener un desarrollo armónico y continuo.





A continuación mencionamos a los gobernantes de los últimos años.

PRESIDENTE	PERIODO
Alberto Cadena Falcón	1964-1967
Amado C. San Juan	1967-1970
Alberto Cadena Falcón	1970-1973
Elíseo Cruz Abreu	1973-1976
Horacio Arteaga Luna	1976-1979
Marcial Mtnez. Badillo	1979-1982
Honorio Ramírez F.	1982-1985
Oscar Glez. Martínez.	1985-1988
Luis Martínez Anaya	1988-1991
Francisco Ramírez L.	1991-1994
Daniel Guerrero Z.	1994-1997
Eloy Macotela Jiménez	1997-2000
Florentino Estrella B.	2000-2003
Regulo Romulo Ramírez Fuentes	2003-2006
Carlos Alberto Anaya de la Peña	2006-2009
Cirilo Canuto Chávez	2009-2012

