



## HUEHUETLA, HIDALGO

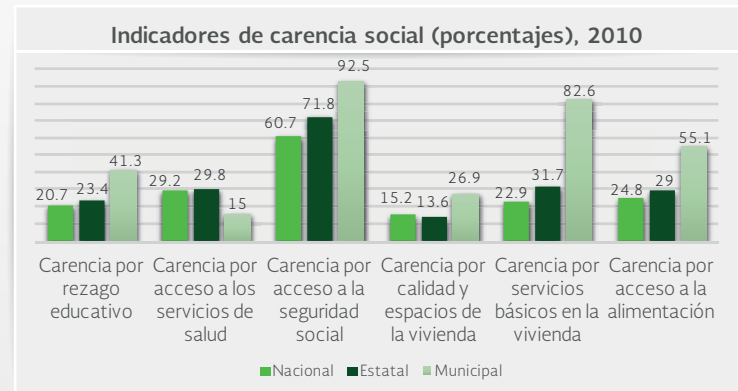
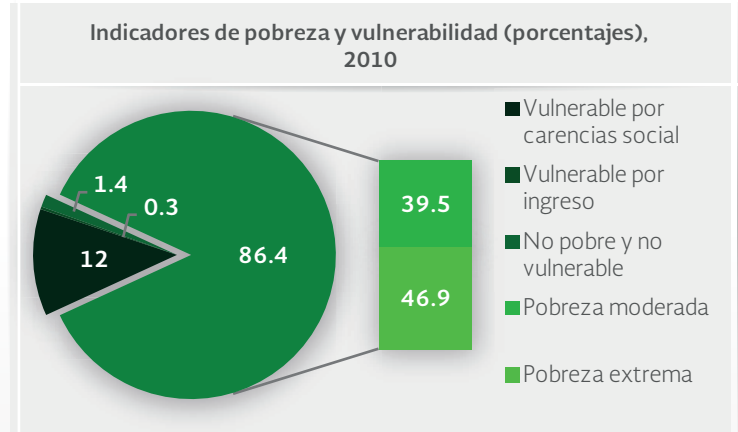
### I. INDICADORES SOCIODEMOGRÁFICOS

INDICADOR	HUEHUETLA (MUNICIPIO)	HIDALGO (ESTADO)
Población total, 2010	23,563	2,665,018
Total de hogares y viviendas particulares habitadas, 2010	5,683	662,651
Tamaño promedio de los hogares (personas), 2010	4.1	4
Hogares con jefatura femenina, 2010	1,125	158,532
Grado promedio de escolaridad de la población de 15 o más años, 2010	5.1	8.1
Total de escuelas en educación básica y media superior, 2010	136	8,051
Personal médico (personas), 2010	49	4,397
Unidades médicas, 2010	18	951
Número promedio de carencias para la población en situación de pobreza, 2010	3.3	2.6
Número promedio de carencias para la población en situación de pobreza extrema, 2010	3.9	3.7

Fuentes: Elaboración propia con información del INEGI y CONEVAL.

- La población total del municipio en 2010 fue de 23,563 personas, lo cual representó el 0.9% de la población en el estado.
- En el mismo año había en el municipio 5,683 hogares (0.9% del total de hogares en la entidad), de los cuales 1,125 estaban encabezados por jefas de familia (0.7% del total de la entidad).
- El tamaño promedio de los hogares en el municipio fue de 4.1 integrantes, mientras que en el estado el tamaño promedio fue de 4 integrantes.
- El grado promedio de escolaridad de la población de 15 años o más en el municipio era en 2010 de 5.1, frente al grado promedio de escolaridad de 8.1 en la entidad.
- En 2010, el municipio contaba con 54 escuelas preescolares (1.6% del total estatal), 54 primarias (1.7% del total) y 24 secundarias (2%). Además, el municipio contaba con cuatro bachilleratos (1.4%) y ninguna escuela de formación para el trabajo. El municipio también contaba con 21 primarias indígenas (3.5%).
- Las unidades médicas en el municipio eran 18 (1.9% del total de unidades médicas del estado).
- El personal médico era de 49 personas (1.1% del total de médicos en la entidad) y la razón de médicos por unidad médica era de 2.7, frente a la razón de 4.6 en todo el estado.

### II. MEDICIÓN MULTIDIMENSIONAL DE LA POBREZA



Fuente: Elaboración propia con información de CONEVAL.

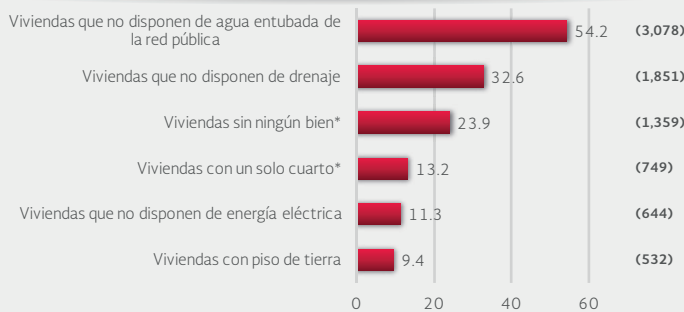
- En 2010, 17,342 individuos (86.3% del total de la población) se encontraban en pobreza, de los cuales 7,923 (39.5%) presentaban pobreza moderada y 9,418 (46.9%) estaban en pobreza extrema.
- En 2010, la condición de rezago educativo afectó a 41.3% de la población, lo que significa que 8,289 individuos presentaron esta carencia social.
- En el mismo año, el porcentaje de personas sin acceso a servicios de salud fue de 15%, equivalente a 3,008 personas.
- La carencia por acceso a la seguridad social afectó a 92.5% de la población, es decir 18,579 personas se encontraban bajo esta condición.
- El porcentaje de individuos que reportó habitar en viviendas con mala calidad de materiales y espacio insuficiente fue de 26.9% (5,411 personas).
- El porcentaje de personas que reportó habitar en viviendas sin disponibilidad de servicios básicos fue de 82.6%, lo que significa que las condiciones de vivienda no son las adecuadas para 16,592 personas.
- La incidencia de la carencia por acceso a la alimentación fue de 55.1%, es decir una población de 11,063 personas.



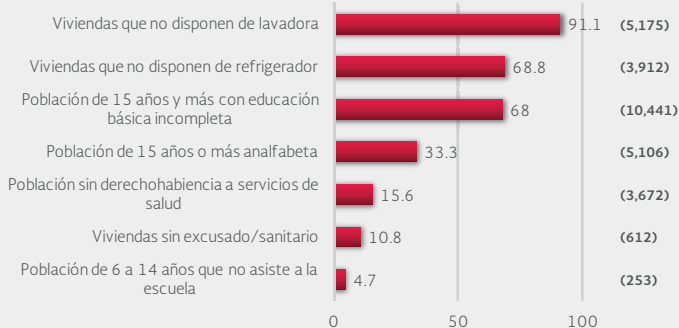
HUEHUETLA, HIDALGO

III. INDICADORES ASOCIADOS AL ÍNDICE DE REZAGO SOCIAL

III.1 Indicadores vinculados con la aplicación de recursos del Fondo de Aportaciones para la Infraestructura Social (FAIS), (porcentajes y número de viviendas), 2010



III.2 Otros indicadores (porcentajes, número de viviendas y personas), 2010



Fuente: Elaboración propia con información del CONEVAl y del INEGI  
\*Indicadores no utilizados directamente en la construcción del índice de rezago social.  
Nota: entre paréntesis se incluye el número de personas o viviendas con rezago para cada indicador.

Las incidencias de los rubros de infraestructura social a los que se destinarán los recursos del FAIS son:

- Viviendas que no disponen de agua entubada de la red pública (54.2% del total), viviendas que no disponen de drenaje (32.6%), viviendas sin ningún bien (23.9%), viviendas con un solo cuarto (13.2%), viviendas que no disponen de energía eléctrica (11.3%) y viviendas con piso de tierra (9.4%).

Las incidencias en otros indicadores de rezago social son:

- Viviendas que no disponen de lavadora (91.1% del total), viviendas que no disponen de refrigerador (68.8%), población de 15 años y más con educación básica incompleta (68%), población de 15 años o más analfabeta (33.3%), población sin derechohabiencia a servicios de salud (15.6%), viviendas sin excusado/sanitario (10.8%) y población de 6 a 14 años que no asiste a la escuela (4.7%).

IV. INDICADORES DE REZAGO SOCIAL EN LOCALIDADES

TAMAÑO DE LOCALIDAD	POBLACIÓN DE 15 AÑOS Y MÁS CON EDUCACIÓN BÁSICA INCOMPLETA, 2010	TAMAÑO DE LOCALIDAD	VIVIENDAS QUE NO DISPONEN DE AGUA ENTUBADA DE LA RED PÚBLICA, 2010		
Menor a 2,500 habitantes	San Antonio el Grande	978	San Gregorio	323	
	San Esteban	947	San Ambrosio	220	
	San Lorenzo	851	Santa Úrsula	207	
	Achiotepec	748	San Lorenzo	191	
	San Gregorio	748	Achiotepec	171	
	Santa Úrsula	505	San Antonio el Grande	169	
	San Ambrosio	476	Acuautila	149	
	Juntas Chicas	443	El Ocotal	128	
	Acuautila	379	San Esteban	123	
	Barrio Aztlán	368	San Guillermo	123	
	El Ocotal	254	La Esperanza Número Uno	94	
	San Clemente	253	Río Beltrán	85	
	Santa Inés	197	Dos Caminos	82	
	Río Beltrán	194	Juntas Chicas	68	
	San Guillermo	188	El Paraíso	68	
Entre 2,500 y 14,999 habitantes	Huehuetla	878	Entre 2,500 y 14,999 habitantes	Huehuetla	86
TAMAÑO DE LOCALIDAD	POBLACIÓN SIN DERECHOHABIENCIA A SERVICIOS DE SALUD, 2010	TAMAÑO DE LOCALIDAD	VIVIENDAS QUE NO DISPONEN DE DRENAJE, 2010		
Menor a 2,500 habitantes	San Gregorio	420	San Esteban	157	
	San Esteban	348	San Gregorio	149	
	San Antonio el Grande	347	El Ocotal	131	
	Acuautila	206	La Esperanza Número Uno	88	
	Juntas Chicas	176	San Lorenzo	86	
	Río Beltrán	168	Achiotepec	85	
	San Ambrosio	159	Río Beltrán	85	
	Santa Úrsula	149	Santa Úrsula	74	
	Barrio Aztlán	130	San Antonio el Grande	67	
	San Lorenzo	117	Santa Inés	63	
	Achiotepec	117	Palo Verde	53	
	Linda Vista (Mirasol)	61	Dos Caminos	47	
	San Clemente	58	San Ambrosio	45	
	Dos Caminos	51	San Clemente	40	
	Los Planes	41	La Cruz	39	
Entre 2,500 y 14,999 habitantes	Huehuetla	440	Entre 2,500 y 14,999 habitantes	Huehuetla	18
TAMAÑO DE LOCALIDAD	VIVIENDAS CON PISO DE TIERRA, 2010	TAMAÑO DE LOCALIDAD	VIVIENDAS QUE NO DISPONEN DE ENERGÍA ELÉCTRICA, 2010		
Menor a 2,500 habitantes	San Lorenzo	71	San Antonio el Grande	101	
	Achiotepec	66	San Ambrosio	47	
	San Esteban	66	San Gregorio	40	
	Santa Úrsula	34	San Esteban	39	
	San Gregorio	28	Santa Úrsula	31	
	San Antonio el Grande	26	Dos Caminos	31	
	San Ambrosio	20	San Lorenzo	23	
	Dos Caminos	16	Achiotepec	23	
	La Esperanza Número Uno	15	Cerro de Chapingo	23	
	Chapingo	13	Acuautila	19	
	San Clemente	13	La Esperanza Número Uno	17	
	Santa Inés	13	El Paraíso	16	
	El Ocotal	12	San Guillermo	14	
	Los Planes	11	Tierra Clemente	12	
	La Cruz	11	Tierra Amarilla	11	
Entre 2,500 y 14,999 habitantes	Huehuetla	15	Entre 2,500 y 14,999 habitantes	Huehuetla	15
TAMAÑO DE LOCALIDAD	VIVIENDAS QUE NO DISPONEN DE EXCUSADO O SANITARIO, 2010				
Menor a 2,500 habitantes	San Gregorio	104			
	Santa Inés	60			
	San Antonio el Grande	39			
	San Ambrosio	38			
	Santa Úrsula	32			
	San Esteban	30			
	Acuautila	24			
	Barrio Aztlán	24			
	Dos Caminos	13			
	El Ocotal	12			
	La Esperanza Número Uno	11			
	El Paraíso	11			
	La Cruz	11			
	Cantarranas	11			
	Entre 2,500 y 14,999 habitantes	Huehuetla	30		

Nota: para cada indicador se seleccionan 15 localidades: por estrato se incluyen las cinco localidades con el mayor número de personas o viviendas, según sea el caso, que presentan el rezago que mide el indicador. Este criterio de selección se aplica siempre y cuando se tenga información de 15 o más localidades en el municipio, y cinco o más localidades en cada estrato.