



## HUEJUTLA DE REYES, HIDALGO

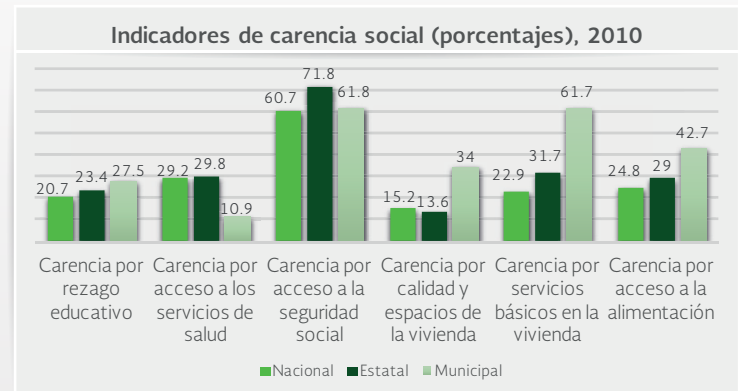
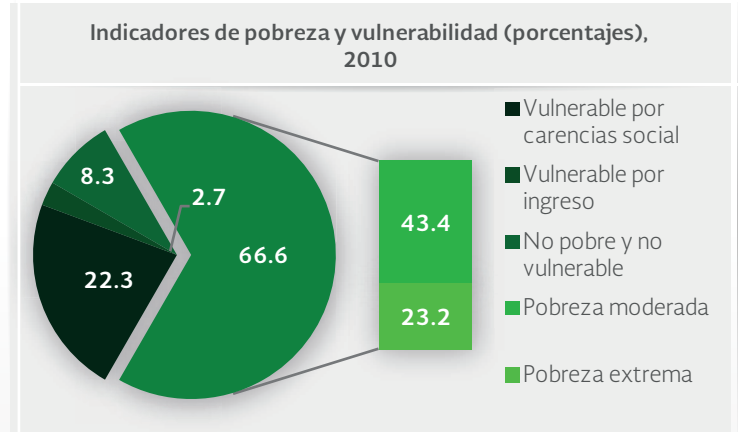
### I. INDICADORES SOCIODEMOGRÁFICOS

INDICADOR	HUEJUTLA DE REYES (MUNICIPIO)	HIDALGO (ESTADO)
Población total, 2010	122,905	2,665,018
Total de hogares y viviendas particulares habitadas, 2010	26,276	662,651
Tamaño promedio de los hogares (personas), 2010	4.7	4
Hogares con jefatura femenina, 2010	4,712	158,532
Grado promedio de escolaridad de la población de 15 o más años, 2010	7.3	8.1
Total de escuelas en educación básica y media superior, 2010	432	8,051
Personal médico (personas), 2010	190	4,397
Unidades médicas, 2010	34	951
Número promedio de carencias para la población en situación de pobreza, 2010	2.8	2.6
Número promedio de carencias para la población en situación de pobreza extrema, 2010	3.6	3.7

Fuentes: Elaboración propia con información del INEGI y CONEVAL.

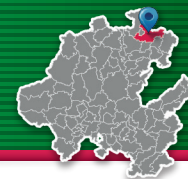
- La población total del municipio en 2010 fue de 122,905 personas, lo cual representó el 4.6% de la población en el estado.
- En el mismo año había en el municipio 26,276 hogares (4% del total de hogares en la entidad), de los cuales 4,712 estaban encabezados por jefas de familia (3% del total de la entidad).
- El tamaño promedio de los hogares en el municipio fue de 4.7 integrantes, mientras que en el estado el tamaño promedio fue de 4 integrantes.
- El grado promedio de escolaridad de la población de 15 años o más en el municipio era en 2010 de 7.3, frente al grado promedio de escolaridad de 8.1 en la entidad.
- En 2010, el municipio contaba con 188 escuelas preescolares (5.7% del total estatal), 188 primarias (5.8% del total) y 44 secundarias (3.7%). Además, el municipio contaba con 11 bachilleratos (3.9%), una escuela de profesional técnico (16.7%) y seis escuelas de formación para el trabajo (4.9%). El municipio también contaba con 82 primarias indígenas (13.6%).
- Las unidades médicas en el municipio eran 34 (3.6% del total de unidades médicas del estado).
- El personal médico era de 190 personas (4.3% del total de médicos en la entidad) y la razón de médicos por unidad médica era de 5.6, frente a la razón de 4.6 en todo el estado.

### II. MEDICIÓN MULTIDIMENSIONAL DE LA POBREZA



Fuente: Elaboración propia con información de CONEVAL.

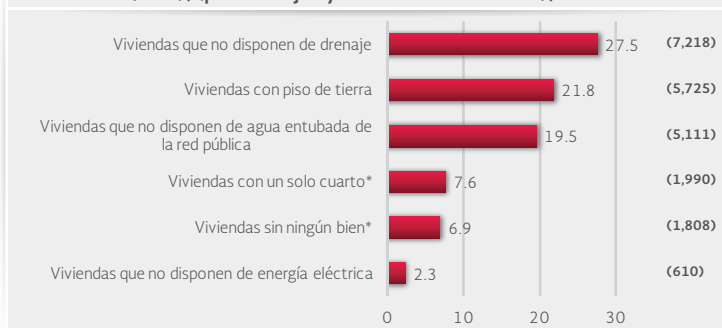
- En 2010, 79,502 individuos (66.7% del total de la población) se encontraban en pobreza, de los cuales 51,813 (43.4%) presentaban pobreza moderada y 27,688 (23.2%) estaban en pobreza extrema.
- En 2010, la condición de rezago educativo afectó a 27.5% de la población, lo que significa que 32,790 individuos presentaron esta carencia social.
- En el mismo año, el porcentaje de personas sin acceso a servicios de salud fue de 10.9%, equivalente a 12,960 personas.
- La carencia por acceso a la seguridad social afectó a 61.8% de la población, es decir 73,757 personas se encontraban bajo esta condición.
- El porcentaje de individuos que reportó habitar en viviendas con mala calidad de materiales y espacio insuficiente fue de 34% (40,543 personas).
- El porcentaje de personas que reportó habitar en viviendas sin disponibilidad de servicios básicos fue de 61.7%, lo que significa que las condiciones de vivienda no son las adecuadas para 73,609 personas.
- La incidencia de la carencia por acceso a la alimentación fue de 42.7%, es decir una población de 50,883 personas.



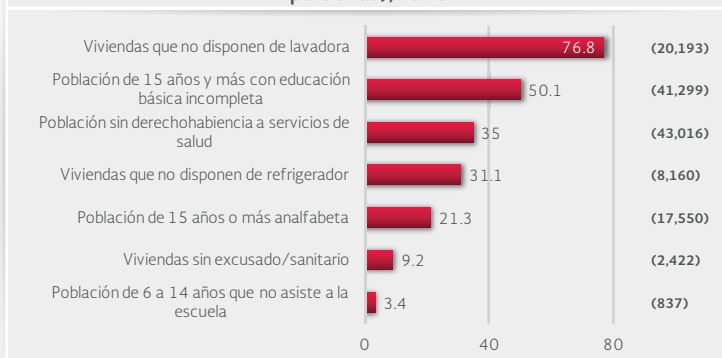
## HUEJUTLA DE REYES, HIDALGO

### III. INDICADORES ASOCIADOS AL ÍNDICE DE REZAGO SOCIAL

#### III.1 Indicadores vinculados con la aplicación de recursos del Fondo de Aportaciones para la Infraestructura Social (FAIS), (porcentajes y número de viviendas), 2010



#### III.2 Otros indicadores (porcentajes, número de viviendas y personas), 2010



Fuente: Elaboración propia con información del CONEVAL y del INEGI

\*Indicadores no utilizados directamente en la construcción del índice de rezago social.

Nota: entre paréntesis se incluye el número de personas o viviendas con rezago para cada indicador.

Las incidencias de los rubros de infraestructura social a los que se destinarán los recursos del FAIS son:

- Viviendas que no disponen de drenaje (27.5% del total), viviendas con piso de tierra (21.8%), viviendas que no disponen de agua entubada de la red pública (19.5%), viviendas con un solo cuarto (7.6%), viviendas sin ningún bien (6.9%) y viviendas que no disponen de energía eléctrica (2.3%).

Las incidencias en otros indicadores de rezago social son:

- Viviendas que no disponen de lavadora (76.8% del total), población de 15 años y más con educación básica incompleta (50.1%), población sin derechohabiencia a servicios de salud (35%), viviendas que no disponen de refrigerador (31.1%), población de 15 años o más analfabeta (21.3%), viviendas sin excusado/sanitario (9.2%) y población de 6 a 14 años que no asiste a la escuela (3.4%).

### IV. INDICADORES DE REZAGO SOCIAL EN LOCALIDADES

TAMAÑO DE LOCALIDAD	POBLACIÓN DE 15 AÑOS Y MÁS CON EDUCACIÓN BÁSICA INCOMPLETA, 2010	TAMAÑO DE LOCALIDAD	VIVIENDAS QUE NO DISPONEN DE AGUA ENTUBADA DE LA RED PÚBLICA, 2010
	Pahuatlán 996		Acuapa 235
	Xiquila 962		Oxtomal I 224
	Oxtomal I 766		Buena Vista 160
	Ixcatlán 743		Xocotitla 124
Menor a 2,500 habitantes	Teacal 719	Menor a 2,500 habitantes	Aguaacatitla 114
	Santa Cruz 665		Contépec 114
	Acuapa 585		Ámaxac 113
	Tepeixtitla 545		Ateixo 111
	Cuapaxtitla 516		Zapotitla 110
	Machetla 499		Coamila 98
	Oxtomal II 491		Poxtla Ixcatlán 97
Entre 2,500 y 14,999 habitantes	Coacuico 1,767	Entre 2,500 y 14,999 habitantes	Chililico 281
	Chililico 1,446		Coacuico 142
	Tehuatlán 809		Tehuatlán 84
15,000 habitantes o más	Huejutla de Reyes 8,091	15,000 habitantes o más	Huejutla de Reyes 838
TAMAÑO DE LOCALIDAD	POBLACIÓN SIN DERECHOHABIENTA A SERVICIOS DE SALUD, 2010	TAMAÑO DE LOCALIDAD	VIVIENDAS QUE NO DISPONEN DE DRENAJE, 2010
	Xiquila 1,829		Pahuatlán 230
	Teacal 1,552		Acuapa 229
	Acuapa 1,128		Oxtomal I 212
	Santa Cruz 1,021		Acuatempa 201
Menor a 2,500 habitantes	Las Chacas 986	Menor a 2,500 habitantes	Cuaxocotitla 167
	Panacaxtlán 844		Buena Vista 161
	Xocotitla 722		Oxtomal II 158
	Contépec 633		Xocotitla 148
	Ámaxac 609		Huitzacháhuatl 134
	Cruztitla 607		Panacaxtlán 132
	Macuxtepetla 550		Cruztitla 131
Entre 2,500 y 14,999 habitantes	Tehuatlán 2,011	Entre 2,500 y 14,999 habitantes	Chililico 81
	Chililico 1,098		Coacuico 47
	Coacuico 634		Tehuatlán 17
15,000 habitantes o más	Huejutla de Reyes 13,679	15,000 habitantes o más	Huejutla de Reyes 220
TAMAÑO DE LOCALIDAD	VIVIENDAS CON PISO DE TIERRA, 2010	TAMAÑO DE LOCALIDAD	VIVIENDAS QUE NO DISPONEN DE ENERGÍA ELÉCTRICA, 2010
	Pahuatlán 132		Ámaxac 21
	La Candelaria 131		Hueynali 19
	Acuapa 126		Acuapa 18
	Tepeixtitla 94		Panacaxtlán 14
Menor a 2,500 habitantes	Humotitla Candelaria 76	Menor a 2,500 habitantes	Aguaacatitla 10
	Santa Catarina 76		Xocotitla 10
	Las Chacas 76		Zohuala 10
	Cuaxocotitla 73		Macuxtepetla 9
	Rancho Viejo 73		Santa Catarina 9
	Acuatempa 70		Santa Cruz 9
	Xiquila 67		Tulaxtitla 9
Entre 2,500 y 14,999 habitantes	Chililico 229	Entre 2,500 y 14,999 habitantes	Coacuico 30
	Coacuico 144		Tehuatlán 27
	Tehuatlán 80		Chililico 14
15,000 habitantes o más	Huejutla de Reyes 911	15,000 habitantes o más	Huejutla de Reyes 84
TAMAÑO DE LOCALIDAD	VIVIENDAS QUE NO DISPONEN DE EXCUSADO O SANITARIO, 2010		
	Pahuatlán 221		
	Acuatempa 181		
	Machetla 105		
	Oxtomal I 95		
Menor a 2,500 habitantes	Xiquila 79		
	El Naranjal 70		
	Atalco 60		
	Los Horcones 58		
	La Mesa de Limantitla 46		
	Tepeolol 41		
	Aguaacatitla 33		
Entre 2,500 y 14,999 habitantes	Chililico 55		
	Coacuico 43		
	Tehuatlán 33		
15,000 habitantes o más	Huejutla de Reyes 158		

Nota: para cada indicador se seleccionan 15 localidades: por estrato se incluyen las cinco localidades con el mayor número de personas o viviendas, según sea el caso, que presentan el rezago que mide el indicador. Este criterio de selección se aplica siempre y cuando se tenga información de 15 o más localidades en el municipio, y cinco o más localidades en cada estrato.