



## HUICHAPAN, HIDALGO

### I. INDICADORES SOCIODEMOGRÁFICOS

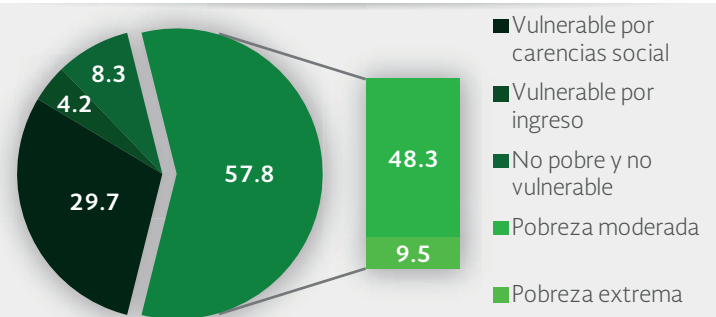
INDICADOR	HUICHAPAN (MUNICIPIO)	HIDALGO (ESTADO)
Población total, 2010	44,253	2,665,018
Total de hogares y viviendas particulares habitadas, 2010	11,002	662,651
Tamaño promedio de los hogares (personas), 2010	4	4
Hogares con jefatura femenina, 2010	2,536	158,532
Grado promedio de escolaridad de la población de 15 o más años, 2010	7.5	8.1
Total de escuelas en educación básica y media superior, 2010	117	8,051
Personal médico (personas), 2010	85	4,397
Unidades médicas, 2010	19	951
Número promedio de carencias para la población en situación de pobreza, 2010	2.3	2.6
Número promedio de carencias para la población en situación de pobreza extrema, 2010	3.6	3.7

Fuentes: Elaboración propia con información del INEGI y CONEVAL.

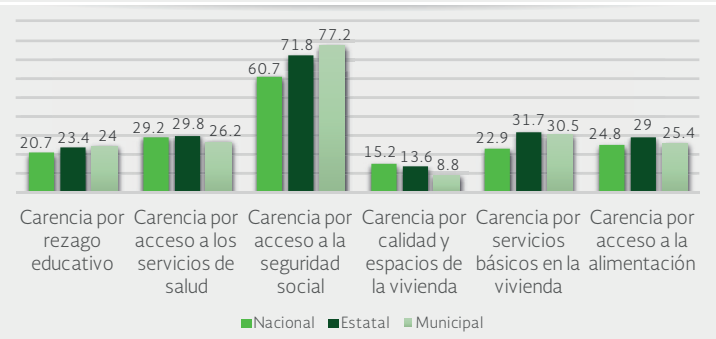
- La población total del municipio en 2010 fue de 44,253 personas, lo cual representó el 1.7% de la población en el estado.
- En el mismo año había en el municipio 11,002 hogares (1.7% del total de hogares en la entidad), de los cuales 2,536 estaban encabezados por jefas de familia (1.6% del total de la entidad).
- El tamaño promedio de los hogares en el municipio fue de 4 integrantes, mientras que en el estado el tamaño promedio fue de 4 integrantes.
- El grado promedio de escolaridad de la población de 15 años o más en el municipio era en 2010 de 7.5, frente al grado promedio de escolaridad de 8.1 en la entidad.
- En 2010, el municipio contaba con 50 escuelas preescolares (1.5% del total estatal), 44 primarias (1.4% del total) y 18 secundarias (1.5%). Además, el municipio contaba con cinco bachilleratos (1.8%) y tres escuelas de formación para el trabajo (2.4%). El municipio también contaba con dos primarias indígenas (0.3%).
- Las unidades médicas en el municipio eran 19 (2% del total de unidades médicas del estado).
- El personal médico era de 85 personas (1.9% del total de médicos en la entidad) y la razón de médicos por unidad médica era de 4.5, frente a la razón de 4.6 en todo el estado.

### II. MEDICIÓN MULTIDIMENSIONAL DE LA POBREZA

Indicadores de pobreza y vulnerabilidad (porcentajes), 2010



Indicadores de carencia social (porcentajes), 2010



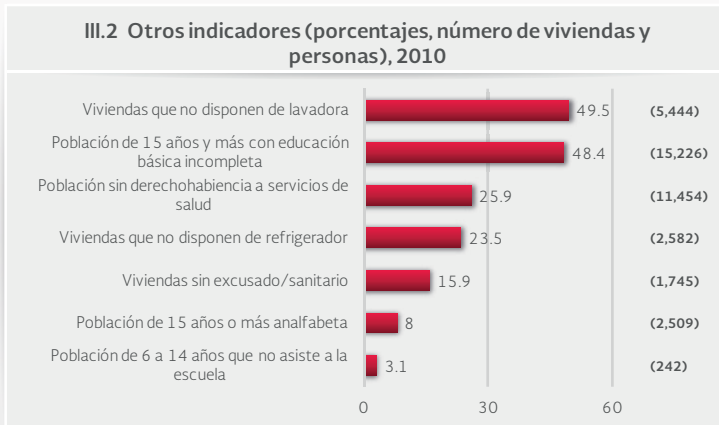
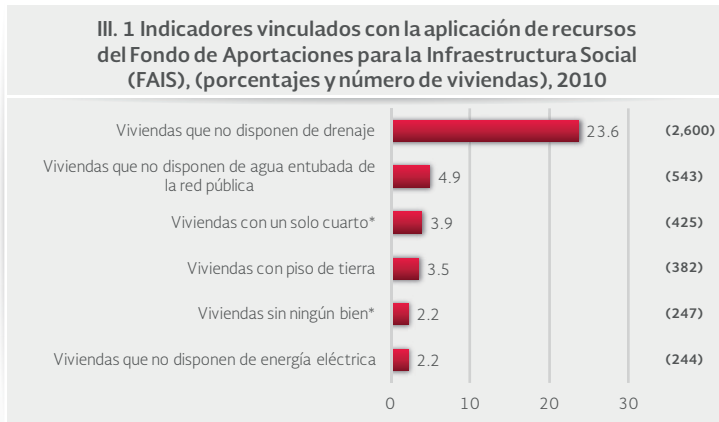
Fuente: Elaboración propia con información de CONEVAL.

- En 2010, 27,181 individuos (57.8% del total de la población) se encontraban en pobreza, de los cuales 22,710 (48.3%) presentaban pobreza moderada y 4,471 (9.5%) estaban en pobreza extrema.
- En 2010, la condición de rezago educativo afectó a 24% de la población, lo que significa que 11,284 individuos presentaron esta carencia social.
- En el mismo año, el porcentaje de personas sin acceso a servicios de salud fue de 26.2%, equivalente a 12,305 personas.
- La carencia por acceso a la seguridad social afectó a 77.2% de la población, es decir 36,275 personas se encontraban bajo esta condición.
- El porcentaje de individuos que reportó habitar en viviendas con mala calidad de materiales y espacio insuficiente fue de 8.8% (4,125 personas).
- El porcentaje de personas que reportó habitar en viviendas sin disponibilidad de servicios básicos fue de 30.5%, lo que significa que las condiciones de vivienda no son las adecuadas para 14,337 personas.
- La incidencia de la carencia por acceso a la alimentación fue de 25.4%, es decir una población de 11,926 personas.



HUICHAPAN, HIDALGO

III. INDICADORES ASOCIADOS AL ÍNDICE DE REZAGO SOCIAL



Fuente: Elaboración propia con información del CONEVAL y del INEGI  
\*Indicadores no utilizados directamente en la construcción del índice de rezago social.  
Nota: entre paréntesis se incluye el número de personas o viviendas con rezago para cada indicador.

Las incidencias de los rubros de infraestructura social a los que se destinarán los recursos del FAIS son:

- Viviendas que no disponen de drenaje (23.6% del total), viviendas que no disponen de agua entubada de la red pública (4.9%), viviendas con un solo cuarto (3.9%), viviendas con piso de tierra (3.5%), viviendas sin ningún bien (2.2%) y viviendas que no disponen de energía eléctrica (2.2%).

Las incidencias en otros indicadores de rezago social son:

- Viviendas que no disponen de lavadora (49.5% del total), población de 15 años y más con educación básica incompleta (48.4%), población sin derechohabiencia a servicios de salud (25.9%), viviendas que no disponen de refrigerador (23.5%), viviendas sin excusado/sanitario (15.9%), población de 15 años o más analfabeta (8%) y población de 6 a 14 años que no asiste a la escuela (3.1%).

IV. INDICADORES DE REZAGO SOCIAL EN LOCALIDADES

TAMAÑO DE LOCALIDAD	POBLACIÓN DE 15 AÑOS Y MÁS CON EDUCACIÓN BÁSICA INCOMPLETA, 2010	TAMAÑO DE LOCALIDAD	VIVIENDAS QUE NO DISPONEN DE AGUA ENTUBADA DE LA RED PÚBLICA, 2010		
Menor a 2,500 habitantes	La Sabinita	860	La Sabinita	39	
	Llano Largo	816	Pedregoso	26	
	Bondojito	578	Mamithí	24	
	Mamithí	555	El Apartadero	22	
	Zothé	511	Vitejhé	22	
	Jonacapa	475	Taguí	20	
	Dantzibojay	404	Colonia Guadalupe el	19	
	Pedregoso	352	Astillero	18	
	El Carmen	341	Zequetejé	18	
	Dandhó	328	Dantzibojay	17	
	Maxtha	319	Presa Francisco I.	16	
	Vitejhé	289	Madero	16	
	Huichapan	1,837	Bondojito	14	
	Tlaxcalilla	1,428	Jonacapa	14	
	San José Atlán	1,108	Tlaxcalilla	35	
Entre 2,500 y 14,999 habitantes	<b>POBLACIÓN SIN DERECHOHABIENCIA A SERVICIOS DE SALUD, 2010</b>				
	Bondojito	536	Entre 2,500 y 14,999 habitantes	Tlaxcalilla	31
	La Sabinita	498		Huichapan	13
	Llano Largo	463		<b>VIVIENDAS QUE NO DISPONEN DE DRENAJE, 2010</b>	
	Mamithí	402		Bondojito	160
	Zothé	397		La Sabinita	150
	El Carmen	339		Dongoteay	99
	Dandhó	296		El Apartadero	97
	Maney	286		Mamithí	93
	Jonacapa	234		Vitejhé	88
	Dongoteay	217		Huicazhdhá	87
	La Cruz	205		(La Manga)	86
	Pedregoso	186		Jonacapa	80
	Huichapan	2,753		Dandhó	80
	Tlaxcalilla	1,137		Llano Largo	79
San José Atlán	1,089	Sabina Grande		73	
Taguí		Taguí	73		
Menor a 2,500 habitantes	<b>VIVIENDAS CON PISO DE TIERRA, 2010</b>				
	La Sabinita	36	Entre 2,500 y 14,999 habitantes	Tlaxcalilla	198
	Mamithí	17		San José Atlán	147
	Vitejhé	17		Huichapan	40
	Zothé	15		<b>VIVIENDAS QUE NO DISPONEN DE ENERGÍA ELÉCTRICA, 2010</b>	
	Llano Largo	12		La Sabinita	22
	Zequetejé	9		Mamithí	13
	Dandhó	8		Pedregoso	13
	Santa Bárbara	8		Santa Bárbara	11
	El Apartadero	7		Dantzibojay	9
	Bondojito	6		Vitejhé	9
	Maxtha	6		Zequetejé	9
	Sabina Grande	6		Bondojito	7
	Tlaxcalilla	111		Maney	7
	San José Atlán	33		Maxtha	7
Huichapan	16	Yonthé		6	
Menor a 2,500 habitantes	<b>VIVIENDAS QUE NO DISPONEN DE EXCUSADO O SANITARIO, 2010</b>				
	La Sabinita	129	Entre 2,500 y 14,999 habitantes	Tlaxcalilla	16
	Vitejhé	79		San José Atlán	14
	Bondojito	78		Huichapan	5
	Llano Largo	66			
	Taguí	63			
	Dantzibojay	62			
	Zequetejé	60			
	Mamithí	59			
	Zothé	55			
	Jonacapa	47			
	Maxtha	45			
	Yonthé	45			
	Tlaxcalilla	180			
	San José Atlán	124			
Huichapan	40				

Nota: para cada indicador se seleccionan 15 localidades: por estrato se incluyen las cinco localidades con el mayor número de personas o viviendas, según sea el caso, que presentan el rezago que mide el indicador. Este criterio de selección se aplica siempre y cuando se tenga información de 15 o más localidades en el municipio, y cinco o más localidades en cada estrato.