



# ENCICLOPEDIA DE LOS MUNICIPIOS DE HIDALGO PACULA

Gobierno del Estado de Hidalgo  
Secretaría de Planeación, Desarrollo Regional y Metropolitano

## NOMENCLATURA

### Denominación

Pacula

### Glifo



### Toponimia

Etimológicamente el nombre de Pacula quiere decir "Lugar donde se dan muchas vueltas" sin que se haya definido con precisión a que rama lingüística pertenece este vocablo.

## HISTORIA

### Reseña Histórica

Al verse conquistado México y habitado por los Españoles los naturales fueron sometidos, rompiendo con su propia estructura social, política y cultural.

Con el deseo de conocer y explorar nuevos lugares empiezan por recorrer nuestro territorio que a largo plazo fueron sometiendo, la evangelización fue un arma poderosa para dominar, "La cruz por delante y la espada por detrás".

La presencia de los frailes Agustinos, en el año de 1686 en esta zona, llegaron a hacer grandes labores de convencimiento y domesticación, levantando Iglesias en Pacula, Jiliapan y Potrerillos.

### Personajes Ilustres

*Profr. Leopoldo Ruiz Labastida.* Nativo de la comunidad de Jiliapan, simpatizante de la causa de Francisco I. Madero, que abandona su labor docente para incorporarse al movimiento revolucionario, en donde alcanzó el grado de Coronel, posteriormente fue electo diputado por el distrito de Apan y participó en los trabajos de redacción de la Carta Magna del Honorable Congreso Constituyente de 1817.



## Cronología de Hechos Históricos

Año	Antecedentes
670	Este lugar fue habitado por tribus Otomíes y Nahuas
1686	Los primeros frailes que llegaron a la región con el propósito de evangelizar a los indígenas fueron los agustinos
1869	Pacula es municipalidad del distrito de Jacala; tiene por cabecera el pueblo de Pacula.
21/sep/1920	Pacula se consigna como municipio libre formando parte del distrito de Jacala.

## MEDIO FÍSICO



### **Localización**

El municipio de Pacula se encuentra ubicado a una altitud sobre el nivel del mar de 1320 mts. y se localiza geográficamente a 21° 02' 59" latitud norte y, 99° 17' 44" longitud oeste.

Sus colindancias son:

Al Norte con el Estado de Querétaro, al Sur con el Municipio de Zimapán, al Oeste con el Estado de Querétaro, al Este con el Municipio de Jacala.



### **Extensión**

El municipio tiene una superficie de 385.10 kms<sup>2</sup> lo que representa un 1.85% de la superficie del Estado.

### **Orografía**

Tiene elevadas mesetas y profundas cañadas, desde que se inicia el camino a Pacula se van sucediendo un sin fin de cañadas, barrancas y elevadas mesetas, existen montañas constituidas de roca caliza.

Tal es el caso del poblado de San Francisco que se encuentra al pie de una gran montaña de roca caliza en donde existe una mina a flor de tierra de un material terroso de color rojo, debido a su alto contenido de hierro. El municipio de Pacula se ubica en la provincia de la Sierra Madre Oriental en un 90 %, constituida por pendientes mayores al 15% y una pequeña parte de su provincia es perteneciente a la huasteca con llanuras e intermontaña con lomeríos, esto completa un panorama muy especial que caracteriza a este municipio.



## Hidrografía

Al Municipio de Pacula lo cruza el río Pánuco y forma parte de la cuenca del río Moctezuma, con 102 cuerpos de agua.

Este municipio también se ve favorecido con una gran variedad de arroyos, 60 pozos de agua y un depósito que se construyó en 1974, con la cooperación de los vecinos, la tubería y la instalación fue proporcionada por la SARH.

## Clima

El clima es seco con una precipitación pluvial media de 670 milímetros por año siendo su período de lluvias los meses de mayo y septiembre, teniendo como consecuencia una vegetación del tipo de matorrales.

# PRINCIPALES ECOSISTEMAS

## Flora

En el municipio de Pacula existe una gran variedad de árboles, como el pino, el cedro y el enebro, que sirven a los habitantes para elaborar muebles rústicos.

También se encuentran en esta región flores de ornato como la azucena, la rosa, la margarita, la hortensia, la azalea, el geranio etc.

## Fauna

Entre los animales con que cuenta el municipio de Pacula tenemos el venado, la liebre, el conejo, la ardilla, el coyote, la zorra, el tlacuache; víboras como cascabel y coralillo, alacranes, tarántulas, arañas y aves como el correcaminos, las codornices, calandrias, el tecolote, los zopilotes, águilas, cuervos, lechuzas, jilgueros, calandrias, cardenales, cenizotes e Insectos como abejas, chapulines, luciérnagas, hormigas, y grillos.

## Clasificación y Uso del Suelo

De las 86,090 hectáreas que comprende el Municipio de Pacula, 63,380 son terrenos ejidales, y 25,710 corresponden a la pequeña propiedad, siendo dedicada a los cultivos tradicionales del maíz, frijol, garbanzo y alverjón.





## PERFIL SOCIODEMOGRÁFICO

### Grupos Étnicos

De acuerdo a los resultados que presento el Censo de Población y Vivienda 2010, en el municipio habitan un total de 104 personas que hablan alguna lengua indígena.

### Evolución Demográfica

De acuerdo a los resultados que presento el Censo de Población y Vivienda 2010, el municipio cuenta con un total de 5,049 habitantes.

### Religión

Al año 2010 de acuerdo al Censo de Población y Vivienda, el porcentaje de población que practica la religión católica es del 92 % y el 8% practica otras como se muestra en el cuadro siguiente:

Católica	4,745
Históricas	46
Pentecostales y Neopentecostales	50
Otras Evangélicas	136
Testigos de Jehová	16
Sin Religión	21
No Especificado	11

## INFRAESTRUCTURA SOCIAL Y DE COMUNICACIONES

### Educación

El municipio cuenta con jardines de niños en la mayoría de las comunidades, escuelas primarias, telesecundaria en Jiliapan y Pacula. Para la educación preescolar se tienen inscritos 251 alumnos atendidos por 15 maestros en 19 escuelas.

Se tienen inscritos en la primaria un total de 847 alumnos con 52 maestros para impartir la educación en 22 escuelas.





En la educación secundaria se tienen inscritos 316 alumnos, con 20 maestros en 7 escuelas.

El Bachillerato es impartido por 6 maestros en una escuela y con 130 alumnos inscritos.

## Salud

Cuenta con clínicas IMSS en Santa María y Pacula, clínica de la SSAH en Potrerillos y Jiliapan.

La población usuaria de los servicios de salud según los datos de 2010 fue en total 5,300, de los cuales al IMSS Oportunidades le correspondió atender 1,218 y a la SSAH 4,082.

Para poder cumplir con la atención médica al municipio las instalaciones con que se cuentan son 4, 1 del IMSS Oportunidades y 3 de la SSAH, además de tener 16 casas de salud que atienden en diferentes comunidades canalizando a los que así lo necesiten a la cabecera municipal donde las instalaciones son más completas.



## Deporte

Generalmente la población infantil y juvenil ocupa su tiempo libre en la práctica del básquetbol y fútbol, actividades deportivas comunes en Pacula, cultivando el gusto al deporte mediante torneos organizados por las escuelas y en ocasiones por la presidencia municipal quien por medio del deporte pretende brindar espacios sanos para el desarrollo de sus habitantes.

## Vivienda

De acuerdo a los resultados que presentó el Censo de Población y Vivienda 2010, en el municipio cuentan con un total de 1,377 viviendas de las cuales 1,377 son particulares.





Las viviendas son de materiales varios como carrizo, de barro revuelto con paja y techo de pencas de maguey, palmas o laminas y consta de un solo cuarto o dos como mínimo y una cocina con los mismos materiales; otras están hechas con block o ladrillo y lamina o concreto.



### Servicios Básicos

La cabecera así como cuatro localidades, tienen servicios de agua potable y alcantarillado.

El municipio de Pacula tiene 1,290 tomas de energía eléctrica, todas de uso domiciliario cubriendo 12 de las 23 localidades que forman este municipio.

Se han instalado 9 sistemas de agua potable, con 596 tomas domiciliarias, atendiendo con este importante servicio a 10 localidades.

Estos municipios representan un logro para el gobierno estatal ya que dotar de servicios a los pueblos serranos, por lo accidentado del terreno y lo distante de sus comunidades resulta muy difícil y costoso.

### Vías de Comunicación

Pacula en cuanto a comunicaciones cuenta con su acceso principal vía carretera federal y se tienen 87.5 kilómetros de caminos rurales.





## Medios de Comunicación

El municipio cuenta con pocos automotores particulares y algunas unidades de servicio público que los comunican a las principales localidades más cercanas.

## ACTIVIDAD ECONÓMICA

### Principales Sectores, Productos y Servicios

#### Agricultura

En la agricultura del municipio encontramos que se cultiva el maíz, el garbanzo, el alverjón y el frijol principalmente.

Según datos de 2010 en el municipio de Pacula se sembró en tierras de temporal 535 hectáreas de maíz y 185 hectáreas de frijol.

#### Ganadería

Se cría ganado bovino de carne, ovino, porcino y caprino, aves de postura y engorda, así como pavos, teniendo también producción de miel y cera de abeja.

Los datos de 2010 nos muestran que se tuvieron 1,453 cabezas de ganado bovino, 3,951 cabezas de porcino, 5,614 de ovino, 3,213 de caprino, 1,337 aves, 542 guajolotes y 90 colmenas.

#### Industria y Comercio

Este se inició en el año de 1974, llevándose a cabo un domingo en la comunidad de Jiliapan y posteriormente a Vicente Guerrero y a Pacula los días sábados, en camionetas llegaron las primeras legumbres y todo lo que se necesita en una casa, es un Tianguis pequeño.

#### Turismo

El municipio de Pacula por encontrarse en la sierra hidalguense, magníficamente escarpada con elevadas mesetas y profundas cañadas, es un lugar que ofrece paisajes de inigualable belleza para los paseantes y amantes de la naturaleza.

Se encuentra a 63 kilómetros al noroeste de Zimapan, la desviación que lleva a este lugar empieza en un lugar llamado La Estancia, de ahí parte un camino de terracería que se encuentra en buen estado y termina en el





poblado, el camino pasa por numerosas rancherías todas pequeñas pero encantadoras y desde su inicio se van sucediendo una serie de varios paisajes muy hermosos los cuales distraen al viajero durante todo el recorrido que se inicia con un panorama semiárido, en lomas formadas por antiguos derrames de lava, al comenzar a subir por la sierra, el paisaje cambia bruscamente, al empezar la zona boscosa cubierta totalmente por pinos, robles y encinos.

Ahora viajamos sobre montañas inmensas construidas de roca caliza, por los numerosos fósiles que contienen, pero sabemos que hace más de 100 millones de años esta región estuvo en el fondo del mar.

Del camino principal parten numerosas ramales que a los pocos kilómetros terminan en alguna ranchería, dentro de este municipio tenemos poblaciones importantes como Jiliapan, Vicente Guerrero, Potrerillos, San Francisco y Saucillo.

### **Población Económicamente Activa por Sector**

De acuerdo con cifras al año 2010 presentadas por el INEGI, la población económicamente activa de 12 años y más del municipio asciende a 1,204 de las cuales 33 se encuentran desocupadas y 1,171 se encuentran ocupadas como se presenta en el siguiente cuadro:

SECTOR	PEA OCUPADA	%
Total Municipal	1,204	
Primario	417	34.6
Secundario	386	32.1
Terciario	395	32.8

## **ATRATIVOS CULTURALES Y TURÍSTICOS**

### **Monumentos Históricos**

Encontramos digno de visitar la Iglesia de San Juan Bautista en la cabecera municipal, en el poblado de Jiliapan existen los hornos de fundición del metal que traían de la mina vieja de ese lugar.

Se tiene una estatua de Miguel Hidalgo en el centro del pueblo, complemento del tradicional kiosco típico en estos poblados y que sirve de centro de reunión para jóvenes y adultos.



### **Fiestas, Danzas y Tradiciones**

Las de mayor importancia son de carácter religioso, tanto en la cabecera municipal como en sus comunidades.

Entre las fiestas tenemos las de Semana Santa y la del segundo viernes de cuaresma, en las que nombran a una reina, y hacen un carnaval con torneo de cintas, carreras de caballos, baile popular y la tradicional peregrinación de las 3 caídas.

Logrando reunir a una impresionante cantidad de gente de todas las comunidades que asiste a divertirse, y un gran número de visitantes que gustan de las diversiones y platillos gastronómicos que se expenden por todo el pueblo.

Como parte de sus leyendas cuentan que en la época de la colonia a las personas que no trabajaban adecuadamente y se portaban con cordura, eran “castigados” expulsándolos del pueblo, acampando estos en las afueras del pueblo, teniendo que llevarles sus familiares de comer ya que por un período de tiempo que imponían los españoles no podían ingresar al pueblo.

### **GOBIERNO**





### Principales Localidades

De acuerdo al Censo de Población y Vivienda 2010 el municipio cuenta con 33 localidades, en la siguiente tabla de información se muestran las localidades más importantes del municipio:

NOMBRE DE LA LOCALIDAD	POBLACIÓN TOTAL	POBLACIÓN TOTAL MASCULINA	POBLACIÓN TOTAL FEMENINA
Milpas Viejas	196	81	115
El Baile	235	115	120
Potrerillos	236	103	133
San Francisco	240	95	145
La Mohonera	376	173	203
Pacula	512	238	274
Vicente Guerrero (Presidio)	535	270	265
Jiliapan	575	257	318

### Caracterización del Ayuntamiento

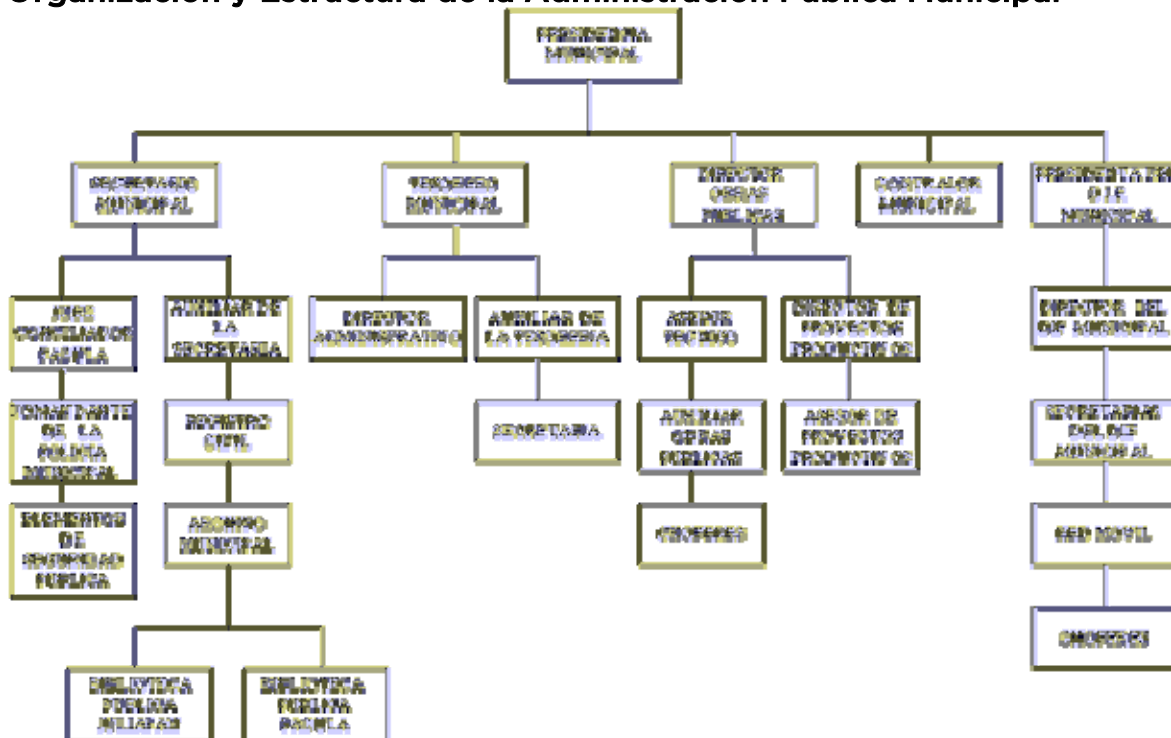
Presidente Municipal

Síndico Procurador

8 Regidores



## Organización y Estructura de la Administración Pública Municipal



### Autoridades Auxiliares

54 Delegados

### Regionalización Político-Electoral a la que pertenece.

Distrito Electoral Federal: II.

Distrito Local Electoral: VII.

### Reglamentación Municipal

Todo ayuntamiento por mandato constitucional tiene la facultad de elaborar reglamentos que normen su funcionamiento interno y la vida comunitaria, dentro de los aspectos que se pueden considerar se mencionan los siguientes:

- Bando de Policía y Buen Gobierno
- Reglamento Interior del Ayuntamiento
- Reglamento Interno de Administración
- Reglamento de Obra Pública Municipal
- Reglamentación de Planeación
- Reglamento de Catastro Municipal



- Reglamento de Protección Civil
- Reglamento de Salud
- Reglamento de expendios de bebidas alcohólicas.
- Agua Potable
- Drenaje y Alcantarillado
- Seguridad Pública
- Tránsito y Vialidad
- Panteones y Cementerios

### **Cronología de los Presidentes Municipales**

El gobernar de manera correcta tiene como reflejo el mejoramiento y desarrollo de los pueblos, para Pacula quienes se mencionan a continuación son las personas que a partir de 1964, representan el esfuerzo y la dedicación en la difícil tarea de gobernar el Municipio.

PRESIDENTE	PERIODO
Constantino Lora López.	1964-1967
Albertano Lara Reyes.	1967-1970
Damián Trejo Melo.	1970-1973
Fausto Ruiz Lara.	1973-1979
Constantino Lara M.	1979-1982
Jorge Escamilla López.	1982-1985
Guillermo González H.	1985-1988
José Luís Lara M.	1988-1991
César Chávez Trejo.	1991-1994
Augusto Chávez Casas.	1994-1997
José Nava Martínez.	1997-2000
Armando Trejo G.	2000-2003
Carlos Reinol Trejo Casas	2003-2006
Enrique Chávez Trejo	2006-2009
Olga Hernández Martínez	2009-2012
Francisco Casas Chávez	2012-2016

