



TIZAYUCA, HIDALGO

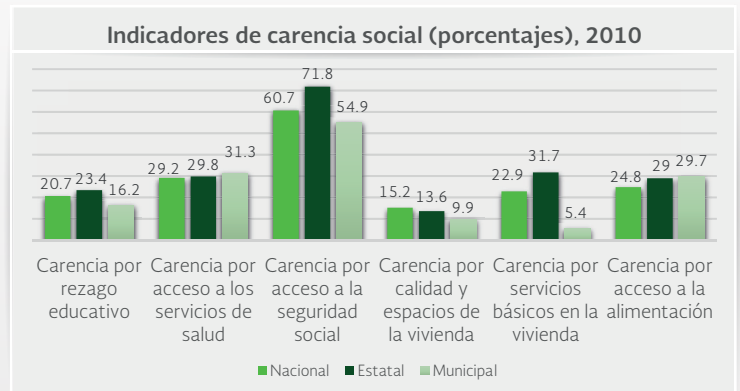
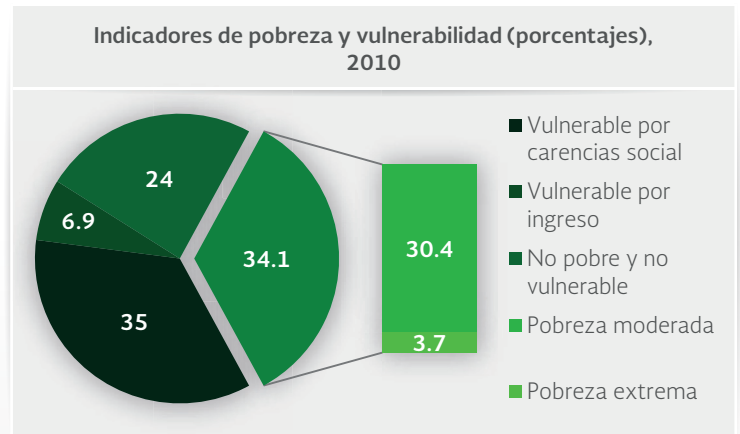
I. INDICADORES SOCIODEMOGRÁFICOS

INDICADOR	TIZAYUCA (MUNICIPIO)	HIDALGO (ESTADO)
Población total, 2010	97,461	2,665,018
Total de hogares y viviendas particulares habitadas, 2010	24,240	662,651
Tamaño promedio de los hogares (personas), 2010	3.9	4
Hogares con jefatura femenina, 2010	4,780	158,532
Grado promedio de escolaridad de la población de 15 o más años, 2010	9.2	8.1
Total de escuelas en educación básica y media superior, 2010	107	8,051
Personal médico (personas), 2010	87	4,397
Unidades médicas, 2010	8	951
Número promedio de carencias para la población en situación de pobreza, 2010	2.3	2.6
Número promedio de carencias para la población en situación de pobreza extrema, 2010	3.5	3.7

Fuentes: Elaboración propia con información del INEGI y CONEVAL.

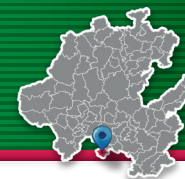
- La población total del municipio en 2010 fue de 97,461 personas, lo cual representó el 3.7% de la población en el estado.
- En el mismo año había en el municipio 24,240 hogares (3.7% del total de hogares en la entidad), de los cuales 4,780 estaban encabezados por jefas de familia (3% del total de la entidad).
- El tamaño promedio de los hogares en el municipio fue de 3.9 integrantes, mientras que en el estado el tamaño promedio fue de 4 integrantes.
- El grado promedio de escolaridad de la población de 15 años o más en el municipio era en 2010 de 9.2, frente al grado promedio de escolaridad de 8.1 en la entidad.
- En 2010, el municipio contaba con 45 escuelas preescolares (1.4% del total estatal), 43 primarias (1.3% del total) y 13 secundarias (1.1%). Además, el municipio contaba con cinco bachilleratos (1.8%), una escuela de profesional técnico (16.7%) y nueve escuelas de formación para el trabajo (7.3%). El municipio no contaba con ninguna primaria indígena.
- Las unidades médicas en el municipio eran ocho (0.8% del total de unidades médicas del estado).
- El personal médico era de 87 personas (2% del total de médicos en la entidad) y la razón de médicos por unidad médica era de 10.9, frente a la razón de 4.6 en todo el estado.

II. MEDICIÓN MULTIDIMENSIONAL DE LA POBREZA



Fuente: Elaboración propia con información de CONEVAL.

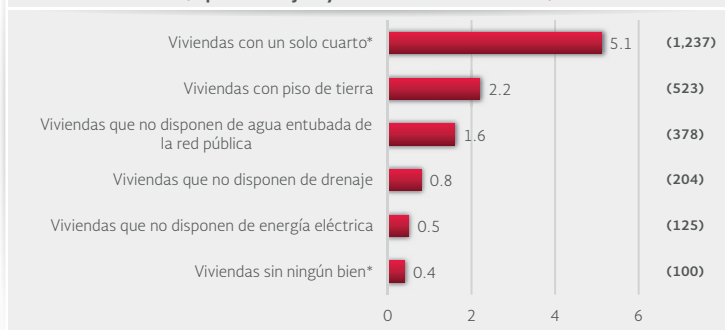
- En 2010, 37,663 individuos (34.1% del total de la población) se encontraban en pobreza, de los cuales 33,618 (30.4%) presentaban pobreza moderada y 4,045 (3.7%) estaban en pobreza extrema.
- En 2010, la condición de rezago educativo afectó a 16.2% de la población, lo que significa que 17,855 individuos presentaron esta carencia social.
- En el mismo año, el porcentaje de personas sin acceso a servicios de salud fue de 31.3%, equivalente a 34,618 personas.
- La carencia por acceso a la seguridad social afectó a 54.9% de la población, es decir 60,693 personas se encontraban bajo esta condición.
- El porcentaje de individuos que reportó habitar en viviendas con mala calidad de materiales y espacio insuficiente fue de 9.9% (10,956 personas).
- El porcentaje de personas que reportó habitar en viviendas sin disponibilidad de servicios básicos fue de 5.4%, lo que significa que las condiciones de vivienda no son las adecuadas para 5,915 personas.
- La incidencia de la carencia por acceso a la alimentación fue de 29.7%, es decir una población de 32,835 personas.



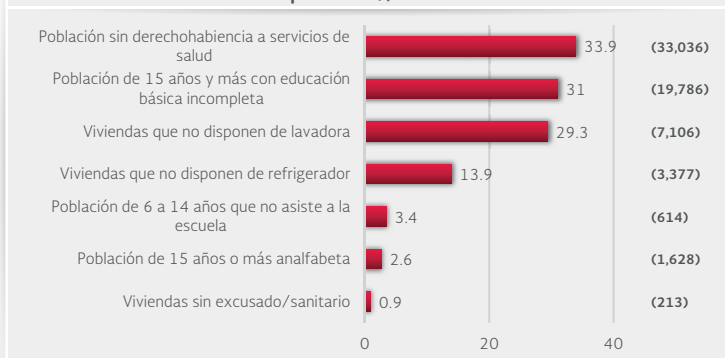
TIZAYUCA, HIDALGO

III. INDICADORES ASOCIADOS AL ÍNDICE DE REZAGO SOCIAL

III.1 Indicadores vinculados con la aplicación de recursos del Fondo de Aportaciones para la Infraestructura Social (FAIS), (porcentajes y número de viviendas), 2010



III.2 Otros indicadores (porcentajes, número de viviendas y personas), 2010



Fuente: Elaboración propia con información del CONEVAL y del INEGI
*Indicadores no utilizados directamente en la construcción del índice de rezago social.
Nota: entre paréntesis se incluye el número de personas o viviendas con rezago para cada indicador.

Las incidencias de los rubros de infraestructura social a los que se destinarán los recursos del FAIS son:

- Viviendas con un solo cuarto (5.1% del total), viviendas con piso de tierra (2.2%), viviendas que no disponen de agua entubada de la red pública (1.6%), viviendas que no disponen de drenaje (0.8%), viviendas que no disponen de energía eléctrica (0.5%) y viviendas sin ningún bien (0.4%).

Las incidencias en otros indicadores de rezago social son:

- Población sin derechohabencia a servicios de salud (33.9% del total), población de 15 años y más con educación básica incompleta (31%), viviendas que no disponen de lavadora (29.3%), viviendas que no disponen de refrigerador (13.9%), población de 6 a 14 años que no asiste a la escuela (3.4%), población de 15 años o más analfabeta (2.6%) y viviendas sin excusado/sanitario (0.9%).

IV. INDICADORES DE REZAGO SOCIAL EN LOCALIDADES

TAMAÑO DE LOCALIDAD	POBLACIÓN DE 15 AÑOS Y MÁS CON EDUCACIÓN BÁSICA INCOMPLETA, 2010	TAMAÑO DE LOCALIDAD	VIVIENDAS QUE NO DISPONEN DE AGUA ENTUBADA DE LA RED PÚBLICA, 2010	
Menor a 2,500 habitantes	Emiliano Zapata	674	Olmos	31
	Olmos	286	Emiliano Zapata	23
	Las Plazas	209	Loma Bonita	19
	Ex-Presidentes	164	La Posta	5
	Loma Bonita	101	Ex-Presidentes	4
	Mogotes	82	Las Plazas	2
	La Posta	64	Mi Ranchito [Restaurante]	1
	El Manantial	61	La Pista de Tizayuca	1
	Haciendas de Tizayuca	1,899	El Carmen	115
	Huitzila	1,469	Huitzila	19
Entre 2,500 y 14,999 habitantes	Tepojaco	1,175	El Cid	12
	El Carmen	799	Tepojaco	12
	El Cid	638	Haciendas de Tizayuca	4
	Tizayuca	9,659	Tizayuca	124
15,000 habitantes o más	Don Antonio	2,305	Don Antonio	2
	Don Antonio	2,305	Don Antonio	2
TAMAÑO DE LOCALIDAD	POBLACIÓN SIN DERECHOHABENCIA A SERVICIOS DE SALUD, 2010	TAMAÑO DE LOCALIDAD	VIVIENDAS QUE NO DISPONEN DE DRENAJE, 2010	
Menor a 2,500 habitantes	Emiliano Zapata	951	Emiliano Zapata	29
	Olmos	412	Olmos	10
	Las Plazas	318	La Posta	4
	Ex-Presidentes	234	Mogotes	2
	Mogotes	127	La Pista de Tizayuca	1
	El Manantial	114	Ex-Presidentes	1
	Loma Bonita	111	El Manantial	1
	La Posta	85	El Chopo	0
	Haciendas de Tizayuca	3,585	El Carmen	93
	Huitzila	1,747	Tepojaco	12
Entre 2,500 y 14,999 habitantes	Tepojaco	1,470	Huitzila	10
	El Cid	1,137	El Cid	1
	El Carmen	1,105	Haciendas de Tizayuca	1
	Tizayuca	16,638	Tizayuca	38
15,000 habitantes o más	Don Antonio	4,771	Don Antonio	1
	Don Antonio	4,771	Don Antonio	1
TAMAÑO DE LOCALIDAD	VIVIENDAS CON PISO DE TIERRA, 2010	TAMAÑO DE LOCALIDAD	VIVIENDAS QUE NO DISPONEN DE ENERGÍA ELÉCTRICA, 2010	
Menor a 2,500 habitantes	Emiliano Zapata	33	Loma Bonita	11
	Loma Bonita	23	Emiliano Zapata	8
	Olmos	19	Olmos	3
	El Manantial	9	Mogotes	1
	Las Plazas	7	La Posta	1
	Ex-Presidentes	4	La Pista de Tizayuca	1
	El Chopo	2	Hacienda los Arcos	1
	La Posta	2	El Chopo	0
	El Carmen	101	El Carmen	46
	Haciendas de Tizayuca	35	El Cid	4
Entre 2,500 y 14,999 habitantes	Huitzila	33	Huitzila	2
	Tepojaco	21	Haciendas de Tizayuca	2
	El Cid	14	Tizayuca	2
	El Cid	14	Tepojaco	1
15,000 habitantes o más	Tizayuca	188	Tizayuca	41
	Don Antonio	29	Don Antonio	2
TAMAÑO DE LOCALIDAD	VIVIENDAS QUE NO DISPONEN DE EXCUSADO O SANITARIO, 2010	TAMAÑO DE LOCALIDAD	VIVIENDAS QUE NO DISPONEN DE ENERGÍA ELÉCTRICA, 2010	
Menor a 2,500 habitantes	Emiliano Zapata	19	Loma Bonita	11
	Olmos	15	Emiliano Zapata	8
	La Pista de Tizayuca	3	Olmos	3
	El Manantial	3	Mogotes	1
	El Chopo	1	La Posta	1
	Mi Ranchito [Restaurante]	1	La Pista de Tizayuca	1
	Flamingos [Balneario]	1	Hacienda los Arcos	1
	La Posta	1	El Chopo	0
	El Carmen	101	El Carmen	46
	Haciendas de Tizayuca	35	El Cid	4
Entre 2,500 y 14,999 habitantes	Huitzila	33	Huitzila	2
	Tepojaco	21	Haciendas de Tizayuca	2
	El Cid	14	Tizayuca	2
	El Cid	14	Tepojaco	1
15,000 habitantes o más	Tizayuca	188	Tizayuca	41
	Don Antonio	29	Don Antonio	2
Menor a 2,500 habitantes	Emiliano Zapata	19	Loma Bonita	11
	Olmos	15	Emiliano Zapata	8
	La Pista de Tizayuca	3	Olmos	3
	El Manantial	3	Mogotes	1
	El Chopo	1	La Posta	1
	Mi Ranchito [Restaurante]	1	La Pista de Tizayuca	1
	Flamingos [Balneario]	1	Hacienda los Arcos	1
	La Posta	1	El Chopo	0
	El Carmen	101	El Carmen	46
	Haciendas de Tizayuca	35	El Cid	4
Entre 2,500 y 14,999 habitantes	Huitzila	33	Huitzila	2
	Tepojaco	21	Haciendas de Tizayuca	2
	El Cid	14	Tizayuca	2
	El Cid	14	Tepojaco	1
15,000 habitantes o más	Tizayuca	188	Tizayuca	41
	Don Antonio	29	Don Antonio	2

Nota: para cada indicador se seleccionan 15 localidades; por estrato se incluyen las cinco localidades con el mayor número de personas o viviendas, según sea el caso, que presentan el rezago que mide el indicador. Este criterio de selección se aplica siempre y cuando se tenga información de 15 o más localidades en el municipio, y cinco o más localidades en cada estrato.