



TLANALAPA, HIDALGO

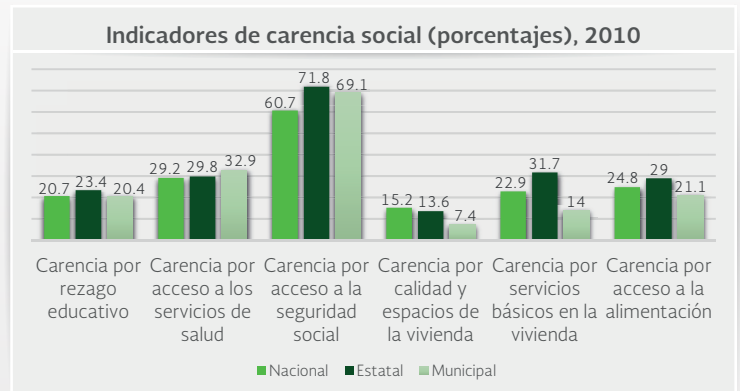
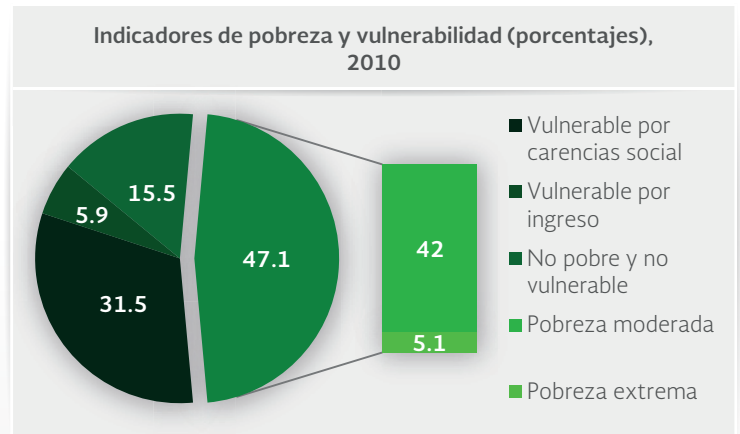
I. INDICADORES SOCIODEMOGRÁFICOS

INDICADOR	TLANALAPA (MUNICIPIO)	HIDALGO (ESTADO)
Población total, 2010	10,248	2,665,018
Total de hogares y viviendas particulares habitadas, 2010	2,654	662,651
Tamaño promedio de los hogares (personas), 2010	3.8	4
Hogares con jefatura femenina, 2010	598	158,532
Grado promedio de escolaridad de la población de 15 o más años, 2010	9.2	8.1
Total de escuelas en educación básica y media superior, 2010	18	8,051
Personal médico (personas), 2010	7	4,397
Unidades médicas, 2010	2	951
Número promedio de carencias para la población en situación de pobreza, 2010	2.2	2.6
Número promedio de carencias para la población en situación de pobreza extrema, 2010	3.7	3.7

Fuentes: Elaboración propia con información del INEGI y CONEVAL.

- La población total del municipio en 2010 fue de 10,248 personas, lo cual representó el 0.4% de la población en el estado.
- En el mismo año había en el municipio 2,654 hogares (0.4% del total de hogares en la entidad), de los cuales 598 estaban encabezados por jefas de familia (0.4% del total de la entidad).
- El tamaño promedio de los hogares en el municipio fue de 3.8 integrantes, mientras que en el estado el tamaño promedio fue de 4 integrantes.
- El grado promedio de escolaridad de la población de 15 años o más en el municipio era en 2010 de 9.2, frente al grado promedio de escolaridad de 8.1 en la entidad.
- En 2010, el municipio contaba con ocho escuelas preescolares (0.2% del total estatal), siete primarias (0.2% del total) y una secundaria (0.1%). Además, el municipio contaba con dos bachilleratos (0.7%) y ninguna escuela de formación para el trabajo. El municipio no contaba con ninguna primaria indígena.
- Las unidades médicas en el municipio eran dos (0.2% del total de unidades médicas del estado).
- El personal médico era de siete personas (0.2% del total de médicos en la entidad) y la razón de médicos por unidad médica era de 3.5, frente a la razón de 4.6 en todo el estado.

II. MEDICIÓN MULTIDIMENSIONAL DE LA POBREZA



Fuente: Elaboración propia con información de CONEVAL.

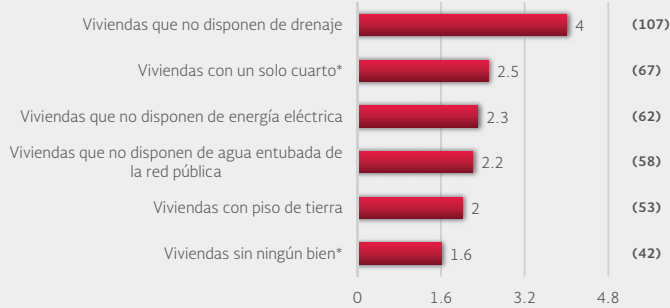
- En 2010, 5,258 individuos (47.1% del total de la población) se encontraban en pobreza, de los cuales 4,688 (42%) presentaban pobreza moderada y 570 (5.1%) estaban en pobreza extrema.
- En 2010, la condición de rezago educativo afectó a 20.4% de la población, lo que significa que 2,276 individuos presentaron esta carencia social.
- En el mismo año, el porcentaje de personas sin acceso a servicios de salud fue de 32.9%, equivalente a 3,669 personas.
- La carencia por acceso a la seguridad social afectó a 69.1% de la población, es decir 7,709 personas se encontraban bajo esta condición.
- El porcentaje de individuos que reportó habitar en viviendas con mala calidad de materiales y espacio insuficiente fue de 7.4% (824 personas).
- El porcentaje de personas que reportó habitar en viviendas sin disponibilidad de servicios básicos fue de 14%, lo que significa que las condiciones de vivienda no son las adecuadas para 1,561 personas.
- La incidencia de la carencia por acceso a la alimentación fue de 21.1%, es decir una población de 2,350 personas.



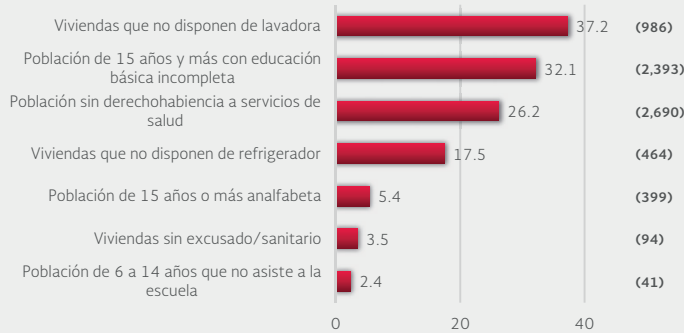
TLANALAPA, HIDALGO

III. INDICADORES ASOCIADOS AL ÍNDICE DE REZAGO SOCIAL

III.1 Indicadores vinculados con la aplicación de recursos del Fondo de Aportaciones para la Infraestructura Social (FAIS), (porcentajes y número de viviendas), 2010



III.2 Otros indicadores (porcentajes, número de viviendas y personas), 2010



Fuente: Elaboración propia con información del CONEVAL y del INEGI
*Indicadores no utilizados directamente en la construcción del índice de rezago social.
Nota: entre paréntesis se incluye el número de personas o viviendas con rezago para cada indicador.

Las incidencias de los rubros de infraestructura social a los que se destinarán los recursos del FAIS son:

- Viviendas que no disponen de drenaje (4% del total), viviendas con un solo cuarto (2.5%), viviendas que no disponen de energía eléctrica (2.3%), viviendas que no disponen de agua entubada de la red pública (2.2%), viviendas con piso de tierra (2%) y viviendas sin ningún bien (1.6%).

Las incidencias en otros indicadores de rezago social son:

- Viviendas que no disponen de lavadora (37.2% del total), población de 15 años y más con educación básica incompleta (32.1%), población sin derechohabiencia a servicios de salud (26.2%), viviendas que no disponen de refrigerador (17.5%), población de 15 años o más analfabeta (5.4%), viviendas sin excusado/sanitario (3.5%) y población de 6 a 14 años que no asiste a la escuela (2.4%).

IV. INDICADORES DE REZAGO SOCIAL EN LOCALIDADES

TAMAÑO DE LOCALIDAD	POBLACIÓN DE 15 AÑOS Y MÁS CON EDUCACIÓN BÁSICA INCOMPLETA, 2010	TAMAÑO DE LOCALIDAD	VIVIENDAS QUE NO DISPONEN DE AGUA ENTUBADA DE LA RED PÚBLICA, 2010		
Menor a 2,500 habitantes	Chiconcuac	190	Bellavista	13	
	Bellavista	128	Chiconcuac	8	
	Fraccionamiento San Isidro	85	La Trinidad	5	
	San Vicente	63	Tepechichilco	4	
	Colonia Miguel	43	Colonia Miguel	4	
	Colonia Kilómetro 27	37	Colonia Kilómetro 27	3	
	Colonia Kilómetro 28	12	Colonia Kilómetro 28	2	
	Tepechichilco	11	San Vicente	1	
	La Trinidad	10	Fraccionamiento San Isidro	0	
	Silverio Hernández	9	Silverio Hernández	0	
	Pérez	9	Pérez	0	
Entre 2,500 y 14,999 habitantes	Tlanalapa	1,779	Entre 2,500 y 14,999 habitantes	Tlanalapa	7
TAMAÑO DE LOCALIDAD	POBLACIÓN SIN DERECHOHABIENCIA A SERVICIOS DE SALUD, 2010	TAMAÑO DE LOCALIDAD	VIVIENDAS QUE NO DISPONEN DE DRENAJE, 2010		
Menor a 2,500 habitantes	Fraccionamiento San Isidro	324	Bellavista	20	
	Chiconcuac	136	Chiconcuac	16	
	San Vicente	75	Colonia Kilómetro 27	12	
	Bellavista	70	San Vicente	9	
	Colonia Miguel	48	Colonia Miguel	7	
	Colonia Kilómetro 27	41	La Trinidad	5	
	Silverio Hernández	18	Fraccionamiento San Isidro	2	
	Pérez	18	Tepechichilco	1	
	Tepechichilco	9	Silverio Hernández	1	
	Colonia Kilómetro 28	7	Pérez	1	
	La Trinidad	3	Colonia Kilómetro 28	0	
Entre 2,500 y 14,999 habitantes	Tlanalapa	1,944	Entre 2,500 y 14,999 habitantes	Tlanalapa	24
TAMAÑO DE LOCALIDAD	VIVIENDAS CON PISO DE TIERRA, 2010	TAMAÑO DE LOCALIDAD	VIVIENDAS QUE NO DISPONEN DE ENERGÍA ELÉCTRICA, 2010		
Menor a 2,500 habitantes	Chiconcuac	7	Colonia Kilómetro 27	19	
	Colonia Kilómetro 28	5	Colonia Kilómetro 28	9	
	Colonia Kilómetro 27	4	La Trinidad	4	
	Bellavista	3	Bellavista	2	
	San Vicente	1	San Vicente	2	
	Silverio Hernández	1	Silverio Hernández	2	
	Pérez	1	Pérez	2	
	Tepechichilco	0	Chiconcuac	1	
	Fraccionamiento San Isidro	0	Tepechichilco	1	
	Colonia Miguel	0	Fraccionamiento San Isidro	0	
	La Trinidad	0	Colonia Miguel	0	
Entre 2,500 y 14,999 habitantes	Tlanalapa	25	Entre 2,500 y 14,999 habitantes	Tlanalapa	11
TAMAÑO DE LOCALIDAD	VIVIENDAS QUE NO DISPONEN DE EXCUSADO O SANITARIO, 2010				
Menor a 2,500 habitantes	Bellavista	15			
	Chiconcuac	10			
	San Vicente	10			
	Colonia Kilómetro 27	10			
	Colonia Kilómetro 28	5			
	La Trinidad	5			
	Fraccionamiento San Isidro	2			
	Tepechichilco	1			
	Colonia Miguel	1			
	Silverio Hernández	1			
	Pérez	0			
Entre 2,500 y 14,999 habitantes	Tlanalapa	25			

Nota: para cada indicador se seleccionan 15 localidades; por estrato se incluyen las cinco localidades con el mayor número de personas o viviendas, según sea el caso, que presentan el rezago que mide el indicador. Este criterio de selección se aplica siempre y cuando se tenga información de 15 o más localidades en el municipio, y cinco o más localidades en cada estrato.