



TOLCAYUCA, HIDALGO

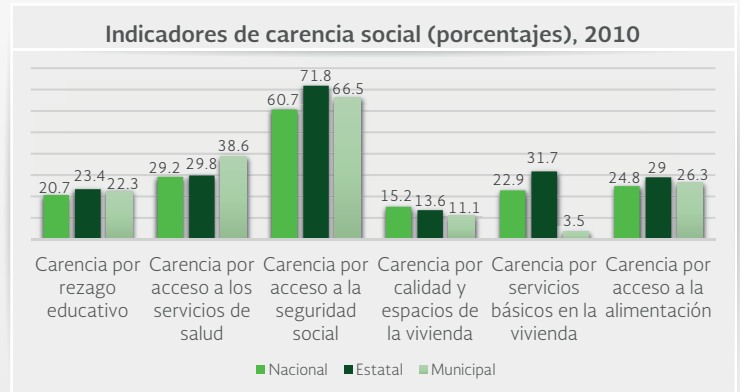
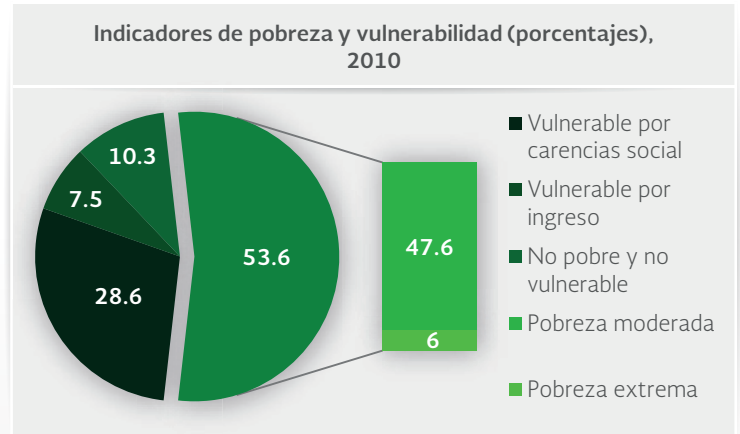
I. INDICADORES SOCIODEMOGRÁFICOS

INDICADOR	TOLCAYUCA (MUNICIPIO)	HIDALGO (ESTADO)
Población total, 2010	13,228	2,665,018
Total de hogares y viviendas particulares habitadas, 2010	3,375	662,651
Tamaño promedio de los hogares (personas), 2010	3.9	4
Hogares con jefatura femenina, 2010	765	158,532
Grado promedio de escolaridad de la población de 15 o más años, 2010	8.1	8.1
Total de escuelas en educación básica y media superior, 2010	21	8,051
Personal médico (personas), 2010	41	4,397
Unidades médicas, 2010	3	951
Número promedio de carencias para la población en situación de pobreza, 2010	2.1	2.6
Número promedio de carencias para la población en situación de pobreza extrema, 2010	3.4	3.7

Fuentes: Elaboración propia con información del INEGI y CONEVAL.

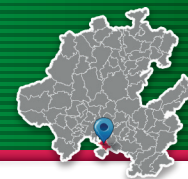
- La población total del municipio en 2010 fue de 13,228 personas, lo cual representó el 0.5% de la población en el estado.
- En el mismo año había en el municipio 3,375 hogares (0.5% del total de hogares en la entidad), de los cuales 765 estaban encabezados por jefas de familia (0.5% del total de la entidad).
- El tamaño promedio de los hogares en el municipio fue de 3.9 integrantes, mientras que en el estado el tamaño promedio fue de 4 integrantes.
- El grado promedio de escolaridad de la población de 15 años o más en el municipio era en 2010 de 8.1, frente al grado promedio de escolaridad de 8.1 en la entidad.
- En 2010, el municipio contaba con nueve escuelas preescolares (0.3% del total estatal), ocho primarias (0.2% del total) y tres secundarias (0.3%). Además, el municipio contaba con un bachillerato (0.4%) y una escuela de formación para el trabajo (0.8%). El municipio no contaba con ninguna primaria indígena.
- Las unidades médicas en el municipio eran tres (0.3% del total de unidades médicas del estado).
- El personal médico era de 41 personas (0.9% del total de médicos en la entidad) y la razón de médicos por unidad médica era de 13.7, frente a la razón de 4.6 en todo el estado.

II. MEDICIÓN MULTIDIMENSIONAL DE LA POBREZA



Fuente: Elaboración propia con información de CONEVAL.

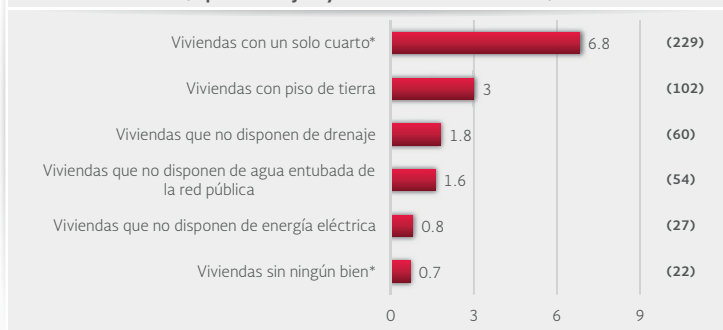
- En 2010, 8,017 individuos (53.6% del total de la población) se encontraban en pobreza, de los cuales 7,126 (47.6%) presentaban pobreza moderada y 891 (6%) estaban en pobreza extrema.
- En 2010, la condición de rezago educativo afectó a 22.3% de la población, lo que significa que 3,338 individuos presentaron esta carencia social.
- En el mismo año, el porcentaje de personas sin acceso a servicios de salud fue de 38.6%, equivalente a 5,775 personas.
- La carencia por acceso a la seguridad social afectó a 66.5% de la población, es decir 9,946 personas se encontraban bajo esta condición.
- El porcentaje de individuos que reportó habitar en viviendas con mala calidad de materiales y espacio insuficiente fue de 11.1% (1,662 personas).
- El porcentaje de personas que reportó habitar en viviendas sin disponibilidad de servicios básicos fue de 3.5%, lo que significa que las condiciones de vivienda no son las adecuadas para 518 personas.
- La incidencia de la carencia por acceso a la alimentación fue de 26.3%, es decir una población de 3,934 personas.



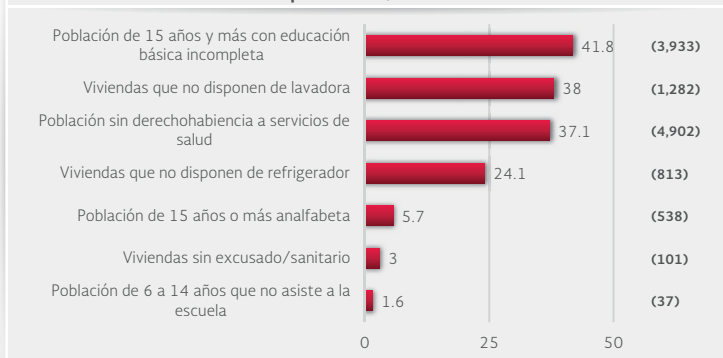
TOLCAYUCA, HIDALGO

III. INDICADORES ASOCIADOS AL ÍNDICE DE REZAGO SOCIAL

III.1 Indicadores vinculados con la aplicación de recursos del Fondo de Aportaciones para la Infraestructura Social (FAIS), (porcentajes y número de viviendas), 2010



III.2 Otros indicadores (porcentajes, número de viviendas y personas), 2010



Fuente: Elaboración propia con información del CONEVAl y del INEGI
*Indicadores no utilizados directamente en la construcción del índice de rezago social.
Nota: entre paréntesis se incluye el número de personas o viviendas con rezago para cada indicador.

Las incidencias de los rubros de infraestructura social a los que se destinarán los recursos del FAIS son:

- Viviendas con un solo cuarto (6.8% del total), viviendas con piso de tierra (3%), viviendas que no disponen de drenaje (1.8%), viviendas que no disponen de agua entubada de la red pública (1.6%), viviendas que no disponen de energía eléctrica (0.8%) y viviendas sin ningún bien (0.7%).

Las incidencias en otros indicadores de rezago social son:

- Población de 15 años y más con educación básica incompleta (41.8% del total), viviendas que no disponen de lavadora (38%), población sin derechohabiencia a servicios de salud (37.1%), viviendas que no disponen de refrigerador (24.1%), población de 15 años o más analfabeta (5.7%), viviendas sin excusado/sanitario (3%) y población de 6 a 14 años que no asiste a la escuela (1.6%).

IV. INDICADORES DE REZAGO SOCIAL EN LOCALIDADES

TAMAÑO DE LOCALIDAD	POBLACIÓN DE 15 AÑOS Y MÁS CON EDUCACIÓN BÁSICA INCOMPLETA, 2010	TAMAÑO DE LOCALIDAD	VIVIENDAS QUE NO DISPONEN DE AGUA ENTUBADA DE LA RED PÚBLICA, 2010			
Menor a 2,500 habitantes	Vicente Guerrero (San Javier)	327	Santiago Tlajomulco	4		
	Santiago Tlajomulco	320	La Gloria Escondida (Rancho de la Cruz)	4		
	Las Pintas (El Porvenir)	99	Matías Rodríguez el Mamburú	2		
	San Miguel Eyacalco	97	Vicente Guerrero (San Javier)	2		
	La Gloria Escondida (Rancho de la Cruz)	12	Lomas de San Miguel	2		
	Lomas de San Miguel	9	Las Pintas (El Porvenir)	1		
	Lomas del Álamo	6	San Miguel Eyacalco	0		
	Matías Rodríguez el Mamburú	6	Lomas del Álamo	0		
	Entre 2,500 y 14,999 habitantes	Tolcayuca	2,033	Entre 2,500 y 14,999 habitantes	Tolcayuca	30
	General Felipe Ángeles (Los Ángeles)	1,008	General Felipe Ángeles (Los Ángeles)	4		
TAMAÑO DE LOCALIDAD	POBLACIÓN SIN DERECHOHABIENCIA A SERVICIOS DE SALUD, 2010	TAMAÑO DE LOCALIDAD	VIVIENDAS QUE NO DISPONEN DE DRENAJE, 2010			
Menor a 2,500 habitantes	Vicente Guerrero (San Javier)	340	Santiago Tlajomulco	16		
	Santiago Tlajomulco	269	Lomas de San Miguel	4		
	Las Pintas (El Porvenir)	104	Matías Rodríguez el Mamburú	2		
	San Miguel Eyacalco	90	Las Pintas (El Porvenir)	1		
	La Gloria Escondida (Rancho de la Cruz)	17	Vicente Guerrero (San Javier)	1		
	Lomas del Álamo	13	San Miguel Eyacalco	0		
	Lomas de San Miguel	6	La Gloria Escondida (Rancho de la Cruz)	0		
	Matías Rodríguez el Mamburú	4	Lomas del Álamo	0		
	Entre 2,500 y 14,999 habitantes	Tolcayuca	2,552	Entre 2,500 y 14,999 habitantes	Tolcayuca	26
	General Felipe Ángeles (Los Ángeles)	1,494	General Felipe Ángeles (Los Ángeles)	7		
TAMAÑO DE LOCALIDAD	VIVIENDAS CON PISO DE TIERRA, 2010	TAMAÑO DE LOCALIDAD	VIVIENDAS QUE NO DISPONEN DE ENERGÍA ELÉCTRICA, 2010			
Menor a 2,500 habitantes	Santiago Tlajomulco	14	Vicente Guerrero (San Javier)	3		
	Vicente Guerrero (San Javier)	5	Matías Rodríguez el Mamburú	2		
	Lomas de San Miguel	2	Santiago Tlajomulco	1		
	La Gloria Escondida (Rancho de la Cruz)	1	Lomas de San Miguel	1		
	Matías Rodríguez el Mamburú	0	Las Pintas (El Porvenir)	0		
	San Miguel Eyacalco	0	San Miguel Eyacalco	0		
	Las Pintas (El Porvenir)	0	La Gloria Escondida (Rancho de la Cruz)	0		
	San Miguel Eyacalco	0	Lomas del Álamo	0		
	Lomas del Álamo	0	Entre 2,500 y 14,999 habitantes	Tolcayuca	10	
	Entre 2,500 y 14,999 habitantes	Tolcayuca	54	General Felipe Ángeles (Los Ángeles)	1	
General Felipe Ángeles (Los Ángeles)	23					
TAMAÑO DE LOCALIDAD	VIVIENDAS QUE NO DISPONEN DE EXCUSADO O SANITARIO, 2010					
Menor a 2,500 habitantes	Santiago Tlajomulco	18				
	Las Pintas (El Porvenir)	4				
	Vicente Guerrero (San Javier)	4				
	Lomas de San Miguel	4				
	Matías Rodríguez el Mamburú	2				
	San Miguel Eyacalco	0				
	La Gloria Escondida (Rancho de la Cruz)	0				
	Lomas del Álamo	0				
	Entre 2,500 y 14,999 habitantes	Tolcayuca	56			
	General Felipe Ángeles (Los Ángeles)	10				

Nota: para cada indicador se seleccionan 15 localidades; por estrato se incluyen las cinco localidades con el mayor número de personas o viviendas, según sea el caso, que presentan el rezago que mide el indicador. Este criterio de selección se aplica siempre y cuando se tenga información de 15 o más localidades en el municipio, y cinco o más localidades en cada estrato.