



TULA DE ALLENDE, HIDALGO

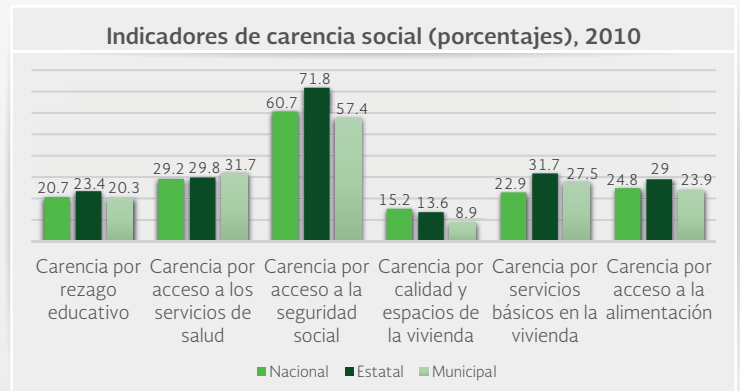
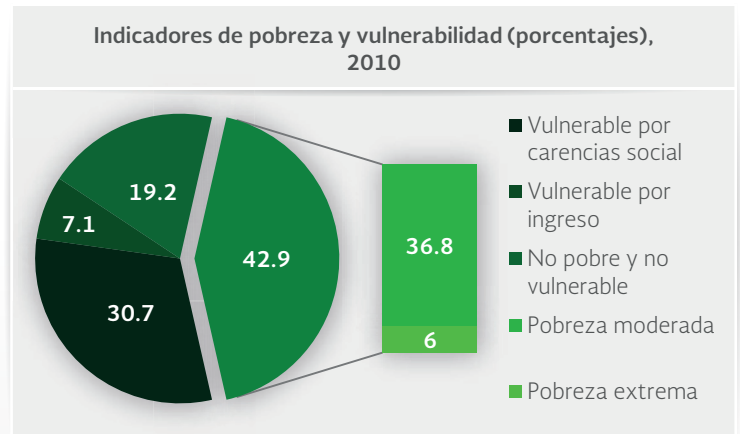
I. INDICADORES SOCIODEMOGRÁFICOS

INDICADOR	TULA DE ALLENDE (MUNICIPIO)	HIDALGO (ESTADO)
Población total, 2010	103,919	2,665,018
Total de hogares y viviendas particulares habitadas, 2010	26,937	662,651
Tamaño promedio de los hogares (personas), 2010	3.8	4
Hogares con jefatura femenina, 2010	6,460	158,532
Grado promedio de escolaridad de la población de 15 o más años, 2010	9.2	8.1
Total de escuelas en educación básica y media superior, 2010	184	8,051
Personal médico (personas), 2010	283	4,397
Unidades médicas, 2010	31	951
Número promedio de carencias para la población en situación de pobreza, 2010	2.5	2.6
Número promedio de carencias para la población en situación de pobreza extrema, 2010	3.7	3.7

Fuentes: Elaboración propia con información del INEGI y CONEVAL.

- La población total del municipio en 2010 fue de 103,919 personas, lo cual representó el 3.9% de la población en el estado.
- En el mismo año había en el municipio 26,937 hogares (4.1% del total de hogares en la entidad), de los cuales 6,460 estaban encabezados por jefas de familia (4.1% del total de la entidad).
- El tamaño promedio de los hogares en el municipio fue de 3.8 integrantes, mientras que en el estado el tamaño promedio fue de 4 integrantes.
- El grado promedio de escolaridad de la población de 15 años o más en el municipio era en 2010 de 9.2, frente al grado promedio de escolaridad de 8.1 en la entidad.
- En 2010, el municipio contaba con 73 escuelas preescolares (2.2% del total estatal), 67 primarias (2.1% del total) y 30 secundarias (2.5%). Además, el municipio contaba con 14 bachilleratos (5%) y ocho escuelas de formación para el trabajo (6.5%). El municipio no contaba con ninguna primaria indígena.
- Las unidades médicas en el municipio eran 31 (3.3% del total de unidades médicas del estado).
- El personal médico era de 283 personas (6.4% del total de médicos en la entidad) y la razón de médicos por unidad médica era de 9.1, frente a la razón de 4.6 en todo el estado.

II. MEDICIÓN MULTIDIMENSIONAL DE LA POBREZA



Fuente: Elaboración propia con información de CONEVAL.

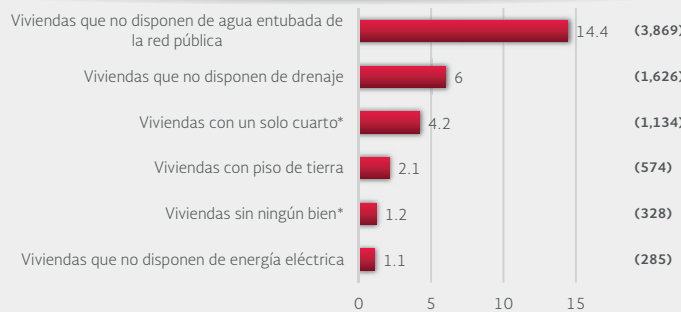
- En 2010, 51,151 individuos (42.9% del total de la población) se encontraban en pobreza, de los cuales 43,936 (36.8%) presentaban pobreza moderada y 7,214 (6%) estaban en pobreza extrema.
- En 2010, la condición de rezago educativo afectó a 20.3% de la población, lo que significa que 24,193 individuos presentaron esta carencia social.
- En el mismo año, el porcentaje de personas sin acceso a servicios de salud fue de 31.7%, equivalente a 37,866 personas.
- La carencia por acceso a la seguridad social afectó a 57.4% de la población, es decir 68,452 personas se encontraban bajo esta condición.
- El porcentaje de individuos que reportó habitar en viviendas con mala calidad de materiales y espacio insuficiente fue de 8.9% (10,622 personas).
- El porcentaje de personas que reportó habitar en viviendas sin disponibilidad de servicios básicos fue de 27.5%, lo que significa que las condiciones de vivienda no son las adecuadas para 32,769 personas.
- La incidencia de la carencia por acceso a la alimentación fue de 23.9%, es decir una población de 28,542 personas.



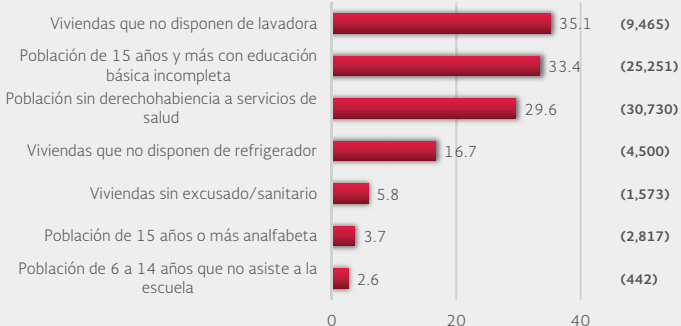
TULA DE ALLENDE, HIDALGO

III. INDICADORES ASOCIADOS AL ÍNDICE DE REZAGO SOCIAL

III.1 Indicadores vinculados con la aplicación de recursos del Fondo de Aportaciones para la Infraestructura Social (FAIS), (porcentajes y número de viviendas), 2010



III.2 Otros indicadores (porcentajes, número de viviendas y personas), 2010



Fuente: Elaboración propia con información del CONEVAL y del INEGI
*Indicadores no utilizados directamente en la construcción del índice de rezago social.
Nota: entre paréntesis se incluye el número de personas o viviendas con rezago para cada indicador.

Las incidencias de los rubros de infraestructura social a los que se destinarán los recursos del FAIS son:

- Viviendas que no disponen de agua entubada de la red pública (14.4% del total), viviendas que no disponen de drenaje (6%), viviendas con un solo cuarto (4.2%), viviendas con piso de tierra (2.1%), viviendas sin ningún bien (1.2%) y viviendas que no disponen de energía eléctrica (1.1%).

Las incidencias en otros indicadores de rezago social son:

- Viviendas que no disponen de lavadora (35.1% del total), población de 15 años y más con educación básica incompleta (33.4%), población sin derechohabiencia a servicios de salud (29.6%), viviendas que no disponen de refrigerador (16.7%), viviendas sin excusado/sanitario (5.8%), población de 15 años o más analfabeta (3.7%) y población de 6 a 14 años que no asiste a la escuela (2.6%).

IV. INDICADORES DE REZAGO SOCIAL EN LOCALIDADES

TAMAÑO DE LOCALIDAD	POBLACIÓN DE 15 AÑOS Y MÁS CON EDUCACIÓN BÁSICA INCOMPLETA, 2010	TAMAÑO DE LOCALIDAD	VIVIENDAS QUE NO DISPONEN DE AGUA ENTUBADA DE LA RED PÚBLICA, 2010				
Menor a 2,500 habitantes	Santa María Macua	900	Monte Alegre	342			
	Xochitlán de las Flores	583	Colonia Nueva Santa María	212			
	Ignacio Zaragoza	550	Xochitlán de las Flores	88			
	San Andrés (San Andrés Tultepec)	542	Teocalco	85			
	San Francisco Bojay	530	San Lucas Teocalco	76			
	Colonia		San Miguel de las Piedras Primera	53			
	San Miguel de las Piedras Primera	488	Sección Tercera Manzana	53			
	Sección		San Francisco Bojay	46			
	Nantzha	431	Colonia	46			
	Michimaloya (San Juan Michimaloya)	396	El Llano	636			
Entre 2,500 y 14,999 habitantes	El Llano	3,215	Bomintzha	604			
	San Marcos	2,433	San Miguel Vindho	364			
	San Miguel Vindho	1,608	Santa María Ilucan	293			
	Santa Ana	1,167	San Marcos	238			
	Ahuehuepan		Santa Ana	30			
	Bomintzha	954	Ahuehuepan	30			
	Santa María Ilucan	753					
	15,000 habitantes o más	Tula de Allende	6,042	15,000 habitantes o más	Tula de Allende	262	
	Menor a 2,500 habitantes	POBLACIÓN SIN DERECHOHABIENCIA A SERVICIOS DE SALUD, 2010		TAMAÑO DE LOCALIDAD	VIVIENDAS QUE NO DISPONEN DE DRENAJE, 2010		
		Santa María Macua	917		Santa María Macua	162	
Ignacio Zaragoza		640		San Miguel de las Piedras Primera	157		
Xochitlán de las Flores		607		Sección			
San Andrés (San Andrés Tultepec)		524		Xochitlán de las Flores	106		
San Francisco Bojay		524		San Andrés (San Andrés Tultepec)	90		
Colonia		497		Michimaloya (San Juan Michimaloya)	74		
Nantzha		474		San Francisco Bojay	68		
Monte Alegre				Colonia	59		
San Miguel de las Piedras Primera		405		Xiteje de Zapata	53		
Entre 2,500 y 14,999 habitantes	El Llano	4,755		Xiteje de la Reforma	53		
	San Marcos	4,034		El Llano	83		
	San Miguel Vindho	1,208		Santa Ana	68		
	Santa Ana	1,019		Ahuehuepan	68		
	Ahuehuepan			Bomintzha	55		
	Bomintzha	781		San Marcos	51		
	Santa María Ilucan	619		San Miguel Vindho	30		
	15,000 habitantes o más	Tula de Allende	8,585		Santa María Ilucan	27	
	Menor a 2,500 habitantes	TAMAÑO DE LOCALIDAD	VIVIENDAS CON PISO DE TIERRA, 2010		TAMAÑO DE LOCALIDAD	VIVIENDAS QUE NO DISPONEN DE ENERGÍA ELÉCTRICA, 2010	
			San Francisco Bojay	21		Michimaloya (San Juan Michimaloya)	13
		Colonia	21		Colonia Tenjay	11	
		Xochitlán de las Flores	21		Xiteje de la Reforma	10	
		San Andrés (San Andrés Tultepec)	20		San Francisco Bojay	10	
		San Miguel de las Piedras Primera	18		Colonia	10	
		Sección			Santa María Macua	10	
		Ignacio Zaragoza	16		San Francisco Bojay	9	
		Xiteje de la Reforma	13		Pueblo	9	
		La Amistad	13		San Miguel de las Piedras Primera	9	
Entre 2,500 y 14,999 habitantes		Xiteje de Zapata	12		Sección		
		El Llano	78		San Andrés (San Andrés Tultepec)	8	
		San Marcos	35		El Llano	30	
		San Miguel Vindho	28		San Marcos	16	
		Santa Ana	24		El Llano	12	
		Ahuehuepan	11		Santa Ana	12	
		Santa María Ilucan	11		Ahuehuepan	11	
		Bomintzha	9		San Miguel Vindho	11	
		15,000 habitantes o más	Tula de Allende	101		Santa María Ilucan	11
						Bomintzha	5
	15,000 habitantes o más	Tula de Allende	35		15,000 habitantes o más	Tula de Allende	35
Menor a 2,500 habitantes	TAMAÑO DE LOCALIDAD	VIVIENDAS QUE NO DISPONEN DE EXCUSADO O SANITARIO, 2010					
		San Miguel de las Piedras Primera	157				
		Sección					
		Xochitlán de las Flores	106				
		Santa María Macua	81				
		San Andrés (San Andrés Tultepec)	75				
		San Francisco Bojay	74				
		Colonia	74				
		Xiteje de Zapata	52				
		Xiteje de la Reforma	50				
Entre 2,500 y 14,999 habitantes		Michimaloya (San Juan Michimaloya)	48				
		El Llano	80				
		Santa Ana	76				
		Ahuehuepan					
		San Marcos	66				
		Bomintzha	64				
		San Miguel Vindho	53				
		Santa María Ilucan	30				
		15,000 habitantes o más	Tula de Allende	115			

Nota: para cada indicador se seleccionan 15 localidades: por estrato se incluyen las cinco localidades con el mayor número de personas o viviendas, según sea el caso, que presentan el rezago que mide el indicador. Este criterio de selección se aplica siempre y cuando se tenga información de 15 o más localidades en el municipio, y cinco o más localidades en cada estrato.