



**ZEMPOALA, HIDALGO**

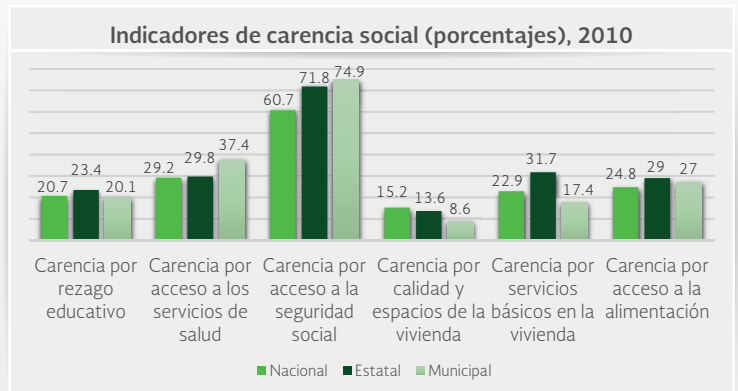
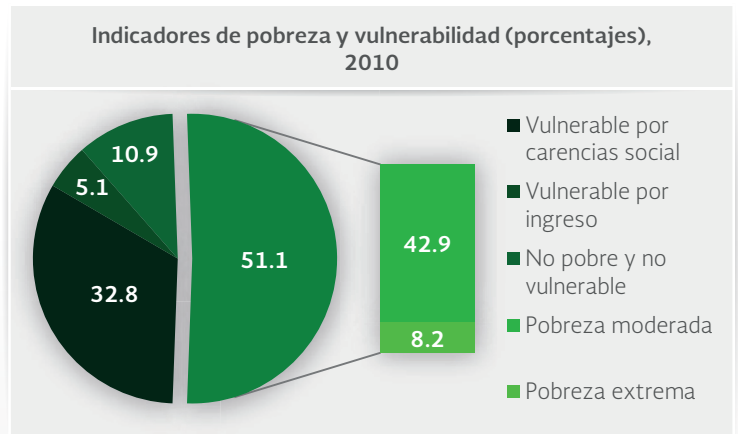
**I. INDICADORES SOCIODEMOGRÁFICOS**

INDICADOR	ZEMPOALA (MUNICIPIO)	HIDALGO (ESTADO)
Población total, 2010	39,143	2,665,018
Total de hogares y viviendas particulares habitadas, 2010	10,281	662,651
Tamaño promedio de los hogares (personas), 2010	3.7	4
Hogares con jefatura femenina, 2010	2,317	158,532
Grado promedio de escolaridad de la población de 15 o más años, 2010	8.7	8.1
Total de escuelas en educación básica y media superior, 2010	77	8,051
Personal médico (personas), 2010	19	4,397
Unidades médicas, 2010	9	951
Número promedio de carencias para la población en situación de pobreza, 2010	2.3	2.6
Número promedio de carencias para la población en situación de pobreza extrema, 2010	3.5	3.7

Fuentes: Elaboración propia con información del INEGI y CONEVAl.

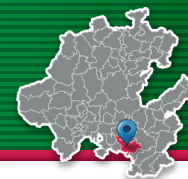
- La población total del municipio en 2010 fue de 39,143 personas, lo cual representó el 1.5% de la población en el estado.
- En el mismo año había en el municipio 10,281 hogares (1.6% del total de hogares en la entidad), de los cuales 2,317 estaban encabezados por jefas de familia (1.5% del total de la entidad).
- El tamaño promedio de los hogares en el municipio fue de 3.7 integrantes, mientras que en el estado el tamaño promedio fue de 4 integrantes.
- El grado promedio de escolaridad de la población de 15 años o más en el municipio era en 2010 de 8.7, frente al grado promedio de escolaridad de 8.1 en la entidad.
- En 2010, el municipio contaba con 32 escuelas preescolares (1% del total estatal), 31 primarias (1% del total) y 11 secundarias (0.9%). Además, el municipio contaba con tres bachilleratos (1.1%) y ninguna escuela de formación para el trabajo. El municipio no contaba con ninguna primaria indígena.
- Las unidades médicas en el municipio eran nueve (0.9% del total de unidades médicas del estado).
- El personal médico era de 19 personas (0.4% del total de médicos en la entidad) y la razón de médicos por unidad médica era de 2.1, frente a la razón de 4.6 en todo el estado.

**II. MEDICIÓN MULTIDIMENSIONAL DE LA POBREZA**



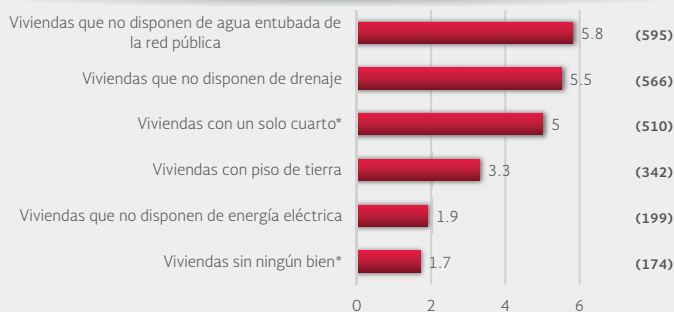
Fuente: Elaboración propia con información de CONEVAl.

- En 2010, 20,793 individuos (51.1% del total de la población) se encontraban en pobreza, de los cuales 17,457 (42.9%) presentaban pobreza moderada y 3,337 (8.2%) estaban en pobreza extrema.
- En 2010, la condición de rezago educativo afectó a 20.1% de la población, lo que significa que 8,180 individuos presentaron esta carencia social.
- En el mismo año, el porcentaje de personas sin acceso a servicios de salud fue de 37.4%, equivalente a 15,190 personas.
- La carencia por acceso a la seguridad social afectó a 74.9% de la población, es decir 30,435 personas se encontraban bajo esta condición.
- El porcentaje de individuos que reportó habitar en viviendas con mala calidad de materiales y espacio insuficiente fue de 8.6% (3,484 personas).
- El porcentaje de personas que reportó habitar en viviendas sin disponibilidad de servicios básicos fue de 17.4%, lo que significa que las condiciones de vivienda no son las adecuadas para 7,077 personas.
- La incidencia de la carencia por acceso a la alimentación fue de 27%, es decir una población de 10,995 personas.

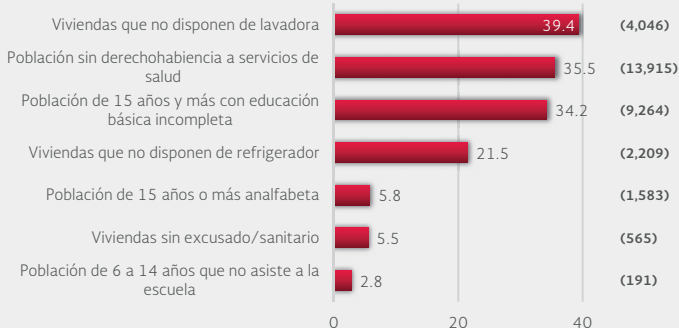


### III. INDICADORES ASOCIADOS AL ÍNDICE DE REZAGO SOCIAL

**III.1 Indicadores vinculados con la aplicación de recursos del Fondo de Aportaciones para la Infraestructura Social (FAIS), (porcentajes y número de viviendas), 2010**



**III.2 Otros indicadores (porcentajes, número de viviendas y personas), 2010**



Fuente: Elaboración propia con información del CONEVAL y del INEGI  
\*Indicadores no utilizados directamente en la construcción del índice de rezago social.  
Nota: entre paréntesis se incluye el número de personas o viviendas con rezago para cada indicador.

Las incidencias de los rubros de infraestructura social a los que se destinarán los recursos del FAIS son:

- Viviendas que no disponen de agua entubada de la red pública (5.8% del total), viviendas que no disponen de drenaje (5.5%), viviendas con un solo cuarto (5%), viviendas con piso de tierra (3.3%), viviendas que no disponen de energía eléctrica (1.9%) y viviendas sin ningún bien (1.7%).

Las incidencias en otros indicadores de rezago social son:

- Viviendas que no disponen de lavadora (39.4% del total), población sin derechohabiencia a servicios de salud (35.5%), población de 15 años y más con educación básica incompleta (34.2%), viviendas que no disponen de refrigerador (21.5%), población de 15 años o más analfabeta (5.8%), viviendas sin excusado/sanitario (5.5%) y población de 6 a 14 años que no asiste a la escuela (2.8%).

### IV. INDICADORES DE REZAGO SOCIAL EN LOCALIDADES

TAMAÑO DE LOCALIDAD	POBLACIÓN DE 15 AÑOS Y MÁS CON EDUCACIÓN BÁSICA INCOMPLETA, 2010	TAMAÑO DE LOCALIDAD	VIVIENDAS QUE NO DISPONEN DE AGUA ENTUBADA DE LA RED PÚBLICA, 2010	
Menor a 2,500 habitantes	San Pedro Tlaquilpan	696	San Gabriel Azteca	86
	Santo Tomás	568	El Mirador	75
	El Mirador	411	San Pedro Tlaquilpan	52
	San Agustín Zapotlán	394	San Mateo Tlajomulco	48
	Acelotla de Ocampo	359	Santo Tomás	47
	San Gabriel Azteca	342	Lindavista	18
	La Trinidad	335	Colonia Nueva San Agustín	16
	San Mateo Tlajomulco	267	Santa Cruz	15
	Lindavista	262	Francisco Villa	13
	Santa María Tecajete	262	La Trinidad	13
Villa Margarita	243	Santa María	11	
Zempoala	1,407	Jagüey de Téllez (Estación Téllez)	42	
Entre 2,500 y 14,999 habitantes	Santiago	734	Zempoala	28
Tepeyahualco	373	Santiago	8	
Privadas Santa Matilde	373	Tepeyahualco	8	
Privadas Santa Matilde	373	Privadas Santa Matilde	4	
TAMAÑO DE LOCALIDAD	POBLACIÓN SIN DERECHOHABIENCIA A SERVICIOS DE SALUD, 2010	TAMAÑO DE LOCALIDAD	VIVIENDAS QUE NO DISPONEN DE DRENAJE, 2010	
Menor a 2,500 habitantes	San Pedro Tlaquilpan	929	San Gabriel Azteca	56
	Santo Tomás	831	Santo Tomás	48
	El Mirador	606	Acelotla de Ocampo	47
	San Agustín Zapotlán	560	San Mateo Tlajomulco	37
	Lindavista	559	San Pedro Tlaquilpan	31
	Santa María Tecajete	523	Francisco Villa	23
	La Trinidad	481	Villa Margarita	19
	Acelotla de Ocampo	354	Santa María Tecajete	18
	Francisco Villa	328	Santa Cruz	14
	Villa Margarita	294	El Mirador	13
San Antonio	270	San Agustín Zapotlán	11	
Oxtoyucan	270	Zempoala	55	
Zempoala	2,388	Jagüey de Téllez (Estación Téllez)	27	
Entre 2,500 y 14,999 habitantes	Santiago	1,257	Santiago	13
Tepeyahualco	1,241	Tepeyahualco	13	
Privadas Santa Matilde	1,205	Privadas Santa Matilde	1	
TAMAÑO DE LOCALIDAD	VIVIENDAS CON PISO DE TIERRA, 2010	TAMAÑO DE LOCALIDAD	VIVIENDAS QUE NO DISPONEN DE ENERGÍA ELÉCTRICA, 2010	
Menor a 2,500 habitantes	San Gabriel Azteca	33	El Mirador	33
	San Pedro Tlaquilpan	22	San Gabriel Azteca	22
	Acelotla de Ocampo	18	San Mateo Tlajomulco	14
	San Antonio	17	Las Palomas	13
	Oxtoyucan	17	San Pedro Tlaquilpan	9
	San Mateo Tlajomulco	17	Lindavista	9
	Santo Tomás	16	Santo Tomás	6
	San Agustín Zapotlán	15	San Agustín Zapotlán	5
	El Mirador	14	El Barrio Casas	5
	Santa Cruz	8	Coloradas	5
La Trinidad	8	La Grava	5	
Villa Margarita	8	Tepa el Grande	4	
Zempoala	39	Zempoala	14	
Entre 2,500 y 14,999 habitantes	Santiago	26	Jagüey de Téllez (Estación Téllez)	3
Tepeyahualco	15	Santiago	3	
Privadas Santa Matilde	15	Tepeyahualco	3	
Jagüey de Téllez (Estación Téllez)	10	Privadas Santa Matilde	0	
TAMAÑO DE LOCALIDAD	VIVIENDAS QUE NO DISPONEN DE EXCUSADO O SANITARIO, 2010			
Menor a 2,500 habitantes	San Gabriel Azteca	59		
	Acelotla de Ocampo	41		
	Santo Tomás	41		
	San Mateo Tlajomulco	37		
	San Pedro Tlaquilpan	33		
	Francisco Villa	20		
	Santa María Tecajete	14		
	El Mirador	13		
	La Trinidad	12		
	Villa Margarita	12		
El Barrio Casas	11			
Coloradas	11			
Zempoala	84			
Entre 2,500 y 14,999 habitantes	Santiago	21		
Tepeyahualco	21			
Jagüey de Téllez (Estación Téllez)	13			
Privadas Santa Matilde	12			

Nota: para cada indicador se seleccionan 15 localidades; por estrato se incluyen las cinco localidades con el mayor número de personas o viviendas, según sea el caso, que presentan el rezago que mide el indicador. Este criterio de selección se aplica siempre y cuando se tenga información de 15 o más localidades en el municipio, y cinco o más localidades en cada estrato.